

# Los almacenes museísticos en el mundo

François Mairesse,  
con la colaboración de Marine Thébault

Mayo de 2024



© ICOM

Esta publicación está disponible gratuitamente en virtud de lo dispuesto en la licencia Attribution-ShareAlike 4.0 DEED (<https://creativecommons.org/licenses/by-sa/4.0/deed.fr>). Esta licencia se aplica exclusivamente al contenido de los textos de esta publicación. El uso de contenidos que no estén claramente identificados como pertenecientes al ICOM deberá solicitarse previamente al titular de los derechos de autor.

Foto de portada: *Museum's storage*, Billie Grace Ward © CC BY 2.0

Foto página 10: Museum of Transport and Technology (Nueva Zelanda)

Foto página 52: CLE Reserva Contemporanea, Brasil

Gracias a la Secretaría del ICOM por su contribución:

Coordinación del grupo de trabajo y de la encuesta: Jennifer Keane, Marta Cagnin y Valentina Giacchi.

Publicaciones: Agnès Roché, Antonia Ivo y Alice Guillard (edición y maquetación).

Comunicación: Anapaula García Soto y Laetitia Conort.

Traducción del francés al español: Natalia González Caballero.

## **Grupo de trabajo del ICOM sobre las colecciones almacenadas**

En la Conferencia General del ICOM celebrada en Milán en julio de 2016 se lanzó una iniciativa para proponer una recomendación del ICOM sobre las "colecciones almacenadas". Representantes de varios comités internacionales del ICOM como el COMCOL, el ICAMT, el ICFA y el ICOM-CC elaboraron una propuesta cuyo borrador se presentó en la Conferencia Trienal del ICOM-CC celebrada en Copenhague en 2017, para después convertirse en una propuesta de resolución que se presentó en la Conferencia General de Kioto en 2019.

También en Kioto 2019 se propuso una recomendación de ICOM Italia sobre los "Depósitos museísticos para el patrimonio cultural". Ambas propuestas se combinaron en la Conferencia General de Kioto para presentar una única resolución conjunta sobre el almacenamiento: "Medidas para preservar y mejorar las colecciones almacenadas en todo el mundo". Dicha resolución recibió el apoyo de numerosos comités: ICOM-CC, ICAMT, COMCOL, ICMS e ICOM Azerbaiyán, ICOM Bélgica, ICOM Dinamarca, ICOM Estonia, ICOM Finlandia, ICOM Francia, ICOM Grecia, ICOM Letonia, ICOM Líbano, ICOM Noruega, ICOM Rumanía, ICOM Serbia, ICOM Eslovenia, ICOM Suecia, ICOM SEE, ICFA, CIPEG, CAMOC, CECA, ICOFOM, COSTUME y UMAC.

Los días 2 y 3 de diciembre de 2022, la junta directiva aprobó en su 158 sesión el mandato de un grupo de trabajo sobre las colecciones almacenadas. El objetivo de este grupo de trabajo es analizar la situación de las colecciones almacenadas de los museos de todo el mundo con la colaboración de los comités nacionales e internacionales.

El grupo de trabajo está compuesto por los siguientes miembros:

François Mairesse, presidente del grupo de trabajo sobre colecciones almacenadas.

Sanfo Moctar (ICOM Burkina Faso y CIMCIM)

Ambika Patel (ICOM India y ASPAC)

Alessandra Labate Rosso (ICOM Brasil e ICAMT)

Alba Letts (ICOM Nueva Zelanda)

Christoph Lind (ICOM Alemania e ICFA)

Maria Lucia Ferruzza (ICOM Italia)

Gaël de Guichen (ICOM Francia e ICOM-CC)

Feng Zhao, Ex Officio (ICOM China y miembro de la junta directiva).

<b>Introducción.....</b>	<b>5</b>
Contexto y objetivos del estudio.....	5
Método.....	7
<b>1. Principales características de los museos que participaron en la encuesta .....</b>	<b>11</b>
1.1. Distribución geográfica de la encuesta .....	11
1.2. Ubicación de los museos.....	12
1.3. Temática de las colecciones y antigüedad de los museos .....	12
1.4. Tamaño de los museos de la muestra .....	14
<b>2. Tipos de espacios de almacenamiento.....</b>	<b>21</b>
2.1. Almacenamiento en las instalaciones del museo.....	22
2.2. Almacenamiento fuera de las instalaciones del museo .....	24
2.3. Documentación de las colecciones .....	26
<b>3. Estado de los almacenes .....</b>	<b>31</b>
3.1. Estado físico de los almacenes.....	31
3.2. Utilización de las colecciones almacenadas .....	32
3.3. Evolución del almacenamiento en los últimos diez años.....	33
3.4. Cuestiones de actualidad: el personal de los almacenes .....	34
3.5. Infraestructura y documentación.....	35
3.6. Conservación preventiva y gestión de riesgos .....	38
<b>4. Financiación, comunicación y futuro del almacenamiento.....</b>	<b>41</b>
4.1. Financiación y organización del almacenamiento.....	41
4.2. Accesibilidad y comunicación en torno a los almacenes.....	43
4.3. Evolución del almacenamiento en los próximos 10 a 15 años .....	45
<b>Conclusiones.....</b>	<b>49</b>
<b>ANEXOS .....</b>	<b>53</b>
<b>1. Participación de los museos en la encuesta .....</b>	<b>54</b>
<b>2. Características de los museos que participaron en la encuesta.....</b>	<b>57</b>
2.1. Estudio sobre la distribución del personal .....	57
<b>3. Tipos de espacios de almacenamiento .....</b>	<b>59</b>
3.1. Almacenamiento en las instalaciones del museo .....	59
3.2. Almacenamiento fuera de las instalaciones del museo .....	59
3.3. Documentación de las colecciones .....	60
<b>4. Estado de los almacenes .....</b>	<b>64</b>
<b>5. Cuestiones relativas a la gestión del almacenamiento.....</b>	<b>66</b>
5.1. Análisis financiero y de gestión.....	66
5.2. Análisis de las prácticas de accesibilidad e interpretación en los almacenes.....	68
5.3. Evolución del almacenamiento en los próximos 10-15 años.....	69



# Introducción

## Contexto y objetivos del estudio

El 7 de septiembre de 2019, durante su 34ª Asamblea General, el ICOM aprobó una resolución relativa a las "medidas para preservar y mejorar las colecciones almacenadas en todo el mundo"<sup>1</sup>. La Asamblea General pidió que se tomaran "todas las medidas necesarias para reducir los riesgos de las colecciones almacenadas de todo el mundo. Esto incluye la asignación de fondos y la utilización de todas las herramientas y metodologías disponibles para garantizar la misión de los museos relativa a la investigación, la educación y el disfrute del patrimonio de las generaciones actuales y futuras". También reafirmó el papel de los museos, bibliotecas y archivos como guardianes del patrimonio, subrayando que la conservación de las colecciones contribuye a la generación de conocimiento y a la promoción de los derechos humanos. Posteriormente, el ICOM encomendó a un grupo de trabajo "el análisis de la situación de los depósitos en los museos de todo el mundo, [...] con la cooperación de los comités nacionales e internacionales". Sin embargo, esta recomendación, elaborada a partir de dos proyectos presentados por varios comités internacionales (conservación (ICOM-CC), arquitectura y museografía (ICAMT), colecciones (COMCOL) y seguridad (ICMS)) y aprobada por otros siete comités internacionales, dos comités regionales y diecisiete comités nacionales se vio notablemente eclipsada por los debates sobre el proyecto de la nueva definición de museo, cuyas preocupaciones parecían algo alejadas de estas cuestiones.

El funcionamiento de los museos, tal y como se han desarrollado desde el siglo XVIII, se basa en gran medida en el uso de colecciones de objetos materiales. El principio de acumulación<sup>2</sup>, en el que se basa este enfoque, presupone la creación de bases de datos, materiales o inmateriales, que permitan el desarrollo del conocimiento. Durante mucho tiempo, el funcionamiento de los museos se basó en el objeto como portador de información y en el modelo funcional de conservación, investigación y comunicación<sup>3</sup> asociado a la colección. Este modelo, en el que se basan la inmensa mayoría de los museos del mundo, exige la creación de espacios para almacenar aquellos objetos que quizá nunca sean expuestos al público, teniendo en cuenta que el objetivo de gran parte de dichas colecciones es su estudio. Es esta perspectiva, sin duda, la que ha propiciado que un gran porcentaje de las colecciones, a veces hasta el 99 %<sup>4</sup>, se encuentre en espacios específicos.

Desde los años 60, la evolución del mundo de los museos ha llevado a replantear el museo desde el punto de vista de su función social, un principio clave del famoso artículo del museólogo Duncan Cameron titulado *El museo, templo o foro*, y en torno al cual giraron los debates de Kioto sobre la

<sup>1</sup> Disponible en el sitio web del ICOM: [https://icom.museum/wp-content/uploads/2019/09/Resolutions\\_2019\\_ES.pdf](https://icom.museum/wp-content/uploads/2019/09/Resolutions_2019_ES.pdf).

<sup>2</sup> Mairesse François, "Le principe d'accumulation", en Le Marec Joëlle, Schiele Bernard y Luckerhoff Jason (eds.), *Musées, Mutations...*, Dijon, OCIM, 2019, pp. 203-216.

<sup>3</sup> Mensch Peter van, *Towards a Methodology of Museology*, Universidad de Zagreb, Facultad de Filosofía, Tesis doctoral, 1992.

<sup>4</sup> Lord Barry, Lord Gail Dexter, Nicks John, *The Cost of Collecting*, Londres, HMSO, 1989.

nueva definición del museo<sup>5</sup>. Hoy en día, para muchos museos la colección ya no se considera el elemento central o unificador de su institución. El museo ya no se define principalmente como una colección, sino como un espacio de debate y reflexión sobre la identidad, el patrimonio y la memoria, y ya no se centra tanto en la conservación de los objetos, aunque muchos de ellos se sigan exponiendo (a veces procedentes de otros establecimientos o instituciones)<sup>6</sup>. Por otro lado, a mediados de la pasada década de los setenta, los espacios dedicados a la gestión de ciertas colecciones, sobre todo las más grandes, ya daban muestras de estar saturados o desbordados. Gaël de Guichen, figura destacada en el mundo de la conservación preventiva y el almacenamiento, subraya el papel fundador de la Conferencia Internacional sobre los Museos organizada en 1977 en la Smithsonian Institution de Washington<sup>7</sup>. La difícil situación de los almacenes de la institución impulsó a su secretario general, Paul Perrot, a poner en marcha una nueva iniciativa que llevó a la creación del Museum Support Center (Centro de Apoyo a los Museos) de la Smithsonian Institution de Washington. Poco a poco se fueron diseñando nuevas infraestructuras, a veces bastante alejadas físicamente del museo, con mayor autonomía y espacios mejor adaptados para la gestión de las colecciones. Esta última tendencia se ha ido generalizando cada vez más y muchas instituciones se han visto obligadas a buscar nuevos espacios para hacer frente al crecimiento de sus colecciones. A veces compartidos entre varias instituciones, pero también con otras entidades (bibliotecas o centros de archivos), o incluso con coleccionistas privados, estos espacios han ido adquiriendo cada vez más autonomía, como demuestran el *Depot* del museo Boijmans van Beunigen de Rotterdam o el Centro de Conservación y Recursos del MuCEM de Marsella. El ICOM dedicó un número de su revista *Museum International*<sup>8</sup> a este tema en 2021.

Ya en 2011, un estudio del ICCROM<sup>9</sup> ponía de manifiesto los numerosos problemas asociados a la gestión de las colecciones de los museos, en particular la falta de espacio, pero también las dificultades de financiación. Según este estudio internacional, los almacenes de uno de cada dos museos están completamente saturados y dos de cada tres museos afirman sufrir la falta de espacio. A raíz de este estudio se puso en marcha el programa RE-ORG, cuyo objetivo es reorganizar los almacenes de los museos de todo el mundo y del que se informa en varios artículos del número de *Museum International* titulado "[Museum Collection Storage](#)".

Por otro lado, tal y como atestiguan numerosos libros y artículos<sup>10</sup>, la tecnología dedicada al desarrollo de las reservas y a la preservación de las colecciones no ha dejado de evolucionar, tanto

---

<sup>5</sup> Cameron Duncan, "Museum, a temple or a forum", *Curator*, 1971, 14, p. 11-24; Sandahl Jette (ed.), *The museum Definition. The Backbone of Museums. Museum International*, 2019, 71, 281-282, pp. 1-169.

<sup>6</sup> Mairesse François, "La collection a-t-elle un avenir au sein du musée?", *Culture et Musées*, Daniel Jacobi ed, 2021, n° 37, pp. 31-52.

<sup>7</sup> de Guichen Gaël, "Collection Storage: a Window into the Richness of Cultural Heritage", *Museum International*, 73, pp. 226-235.

<sup>8</sup> Kreplak Yaël, Mairesse François (dir.), "Museum Collection Storage", *Museum International*, 73, 2021, 289-290, 237 p.

<sup>9</sup> Ver: [https://www.iccom.org/sites/default/files/ICCROM-UNESCO%20International%20Storage%20Survey%202011\\_en.pdf](https://www.iccom.org/sites/default/files/ICCROM-UNESCO%20International%20Storage%20Survey%202011_en.pdf).

<sup>10</sup> Además de los artículos publicados en *Museum International*, ver Brusius Mirjam y Singh Kavita eds, *Museum Storage and Meaning: Tales from the Crypt*, Abingdon, Londres, Routledge, 2018; Jacobi Daniel (dir.), *Les collections patrimoniales ont-*



en lo que respecta a la arquitectura de los espacios como a las innovaciones en materia de conservación preventiva, especialmente en lo que se refiere a la adaptación al cambio climático. Fue en este contexto específico cuando, en marzo de 2022 y a raíz de la resolución de la 34ª Asamblea General, el ICOM creó un grupo de trabajo sobre las colecciones almacenadas. El grupo estuvo compuesto por los siguientes miembros de distintos comités nacionales e internacionales del ICOM: Maria Lucia Ferruzza (ICOM Italia), Gael de Guichen (ICOM-CC), Alessandra Labate Rosso (ICAMT), Alba Letts (ICOM Nueva Zelanda), Christoph Lind (ICFA), François Mairesse, (presidente) (ICOFOM), Sanfo Moctar (ICOM Burkina Faso y CIMCIM) y Ambika Patel (ICOM ASPAC). El grupo de trabajo contó también con la participación *ex officio* del director del ICOM, Peter Keller, y de sus presidentes Alberto Garlandini y Emma Nardi, así como de Jennifer Keane, Marta Cagnin y Valentina Giacchi de la secretaría del ICOM, quienes proporcionaron asistencia al grupo de trabajo durante sus reuniones. El grupo de trabajo se fijó tres objetivos: elaborar un informe preliminar sobre las principales cuestiones relacionadas con la evolución del almacenamiento, lanzar una encuesta internacional para conocer mejor la situación del almacenamiento en el mundo y organizar una conferencia internacional para debatir sobre el tema en cuestión. El informe preliminar elaborado por el comité se presentó en Praga ese mismo año en una sesión especial organizada durante de la 26ª Conferencia General del ICOM. Las principales cuestiones planteadas por el comité se estructuraron en cuatro partes: los nuevos tipos de almacenes construidos en los últimos diez años, los almacenes abiertos y accesibles a los visitantes, los almacenes compartidos por varias instituciones y la reorganización y actualización de los almacenes existentes a través del programa RE-ORG. En 2023 se lanzó el proyecto de la encuesta internacional. En este contexto, el grupo de trabajo obtuvo el apoyo de la Cátedra UNESCO para el estudio de la diversidad museística y su evolución, situada en la Sorbonne Nouvelle, y del del laboratorio de excelencia ICCA (*Industries culturelles & Création artistique*), lo que permitió contratar a una investigadora, Marine Thébault, para realizar el seguimiento de la encuesta, preparar un primer análisis básico y cruzado de los datos recopilados y presentar de un primer informe sobre de dicho análisis.

## Método

El grupo de trabajo elaboró un cuestionario en línea<sup>11</sup>, el cual se probó con profesionales de los museos y posteriormente se compartió con toda la comunidad del ICOM<sup>12</sup>. El cuestionario se lanzó el 4 de abril de 2023 con la ayuda de la presidenta del ICOM, Emma Nardi, y estuvo disponible hasta el 18 de julio del mismo año. Se estructuró en torno a cuatro ejes principales, los cuales se repiten en este informe: el primer eje (punto 1) describe las principales características de los museos

---

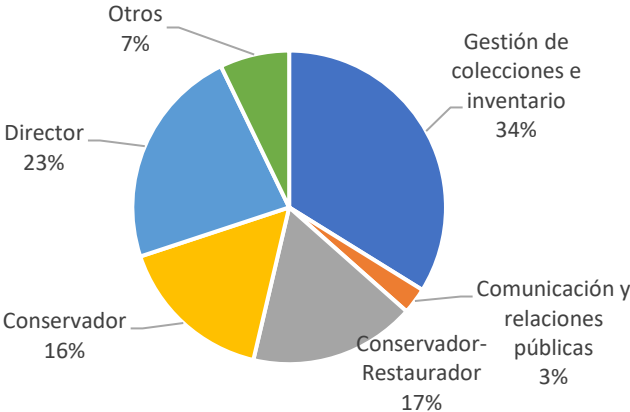
*elles un avenir?*, *Culture et Musées*, 2021, n°37; Tiziana N. Beltrame y Yaël Kreplak (dir.), *Les Réserves des musées. Écologies des collections*, Dijon, les Presses du réel, colección "Œuvres en société", que se publicará en otoño de 2024.

<sup>11</sup> El cuestionario se elaboró con el software Formstack.

<sup>12</sup> Unos 45 000 miembros, según el informe de afiliación publicado por el ICOM en 2022.

participantes (fecha de creación, ubicación, superficie, número de visitantes, tipos de colecciones, cantidad de objetos, porcentaje de colecciones expuestas, plantilla); el segundo eje (punto 2) se refiere al tipo de almacenamiento de que dispone la institución (dentro o fuera de las instalaciones del museo, número de salas, superficie, ubicación, accesibilidad, disponibilidad), así como al tipo de documentación de los objetos almacenados (manual y/o digital, porcentaje de objetos registrados en el inventario, referencias, tiempo necesario para encontrar un objeto en el almacén, fecha de la última inspección); el objetivo del tercer eje (punto 3) es identificar el estado de los almacenes, su utilización y la evolución de la situación en los últimos diez años; y el objetivo del último eje (punto 4) es comprender los problemas actuales relativos a la gestión (personal, infraestructura, riesgo, evolución) a los que se enfrentan las instituciones y la opinión de los profesionales de los museos sobre la evolución del funcionamiento de los almacenes en los próximos años.

El 18 de julio de 2023 se habían recibido 1 132 respuestas. El 51 %, 580 de los encuestados, optaron por el anonimato. Los profesionales de los museos que se prestaron a responder al cuestionario eran principalmente responsables de colecciones (34 %), directores (23 %), conservadores-restauradores (17 %) y conservadores (16 %) (Fig. 1).



**Fig. 1. Ocupación de las personas que cumplimentaron el cuestionario**<sup>13</sup>

Se realizaron doce entrevistas semiestructuradas a profesionales de los museos conocedores de la problemática de los almacenes, algunos de los cuales pidieron ser contactados a raíz del cuestionario. Se trataba de directores de instituciones, responsables de almacenes, consultores e investigadores de diversos países (Italia, Grecia, Francia, China, Japón, Singapur, Brasil, Costa de Marfil y Burkina Faso). Sus observaciones, así como los comentarios dejados libremente en cada

<sup>13</sup> La categoría "otros" (indicada por quienes cumplimentaron el cuestionario) incluye asistentes técnicos, coordinadores, educadores, investigadores, etc.

sección del cuestionario, contribuyeron a consolidar el análisis cuantitativo del cuestionario. Aprovechamos para agradecerles su contribución.



# 1. Principales características de los museos que participaron en la encuesta

El carácter internacional de la encuesta ha permitido recopilar información sobre gran variedad de museos. Aunque la muestra obtenida no garantiza un retrato completamente exacto o perfectamente representativo de la situación de los más de 100 000 museos de todo el mundo, la encuesta ofrece, no obstante, una visión general de instituciones de naturaleza muy diversa en cuanto a su distribución geográfica, tamaño, antigüedad y tipos de colecciones conservadas.

## 1.1. Distribución geográfica de la encuesta

Las respuestas a la encuesta procedían de 98 países. La distribución por regiones (según la clasificación regional de la UNESCO<sup>14</sup>) de todos los museos que respondieron al cuestionario refleja bastante bien la de los miembros del ICOM (2021) (Tabla 1 y Anexo 1). La mayor cantidad de respuestas procede de Europa Occidental (aunque es inferior a la representación real de los miembros europeos del ICOM), y los países más activos en la encuesta fueron Italia, Francia y España. La tasa de respuesta de la región norteamericana refleja bien su participación en el ICOM, pero difiere de la densidad museística real de dicha región, que es una de las más altas del mundo según las estadísticas presentadas por la UNESCO. En cambio, el porcentaje de respuestas procedentes de Europa del Este, América Latina y el Caribe y los países de Asia y el Pacífico refleja bastante bien el porcentaje de museos en el mundo.

**Tabla 1: Desglose de los museos que participaron en la encuesta**

Región de la UNESCO	Número de respuestas	Porcentaje de respuestas en la encuesta (%)	Porcentaje de museos en la región (Lista de la UNESCO, 2021) (%)	Porcentaje de miembros del ICOM en la región en 2021 (%)
<b>I a. Norteamérica</b>	68	6,01	34,03	5,91
<b>I b. Europa Occidental y otros</b>	663	58,75	26,86	74,37
<b>II. Europa del Este</b>	105	9,28	10,49	9,01
<b>III. América Latina y el Caribe</b>	81	7,16	7,73	3,15
<b>IV. Asia y Pacífico</b>	139	12,28	16,49	4,50
<b>V a. África</b>	55	4,86	0,50	0,62
<b>V b. Estados árabes</b>	21	1,86	0,29	0,41
<b>TOTAL</b>	<b>1 132</b>			

<sup>14</sup> No obstante, hemos distinguido aquí entre los países de Norteamérica y los de Europa Occidental, que forman una única región dentro de la Asamblea de Estados de la UNESCO.

## 1.2. Ubicación de los museos

De la encuesta se deduce que el fenómeno museístico parece ser, en gran medida, un fenómeno urbano: casi un tercio de las instituciones que han respondido se concentran en capitales, como es el caso, en particular, de los museos árabes, africanos y latinoamericanos, mientras que el 54 % están repartidos en ciudades pequeñas o medianas, sobre todo en Norteamérica, Europa y Asia. Sólo el 16 % están situados en zonas rurales o en islas (Fig. 2 y Anexo 1). Esta distribución refleja en gran medida las conclusiones de las encuestas de la UNESCO, según las cuales la mayoría de estas instituciones están gestionados a nivel nacional (en la capital) o en las ciudades<sup>15</sup>.

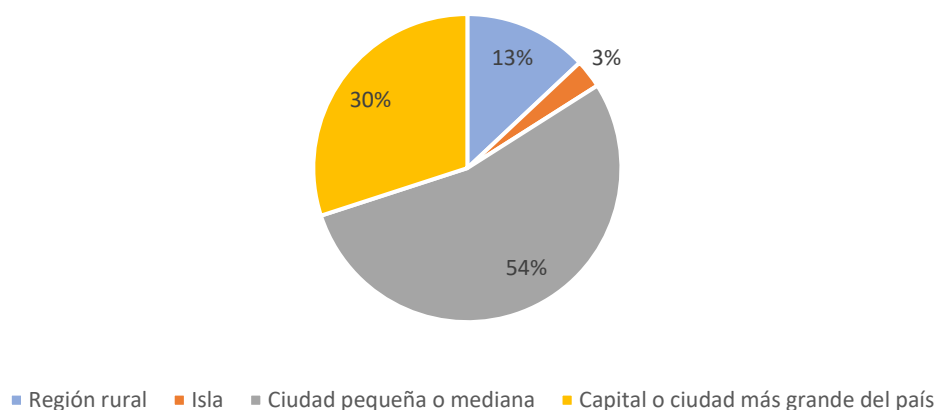


Fig. 2. Ubicación de los museos que respondieron a la encuesta

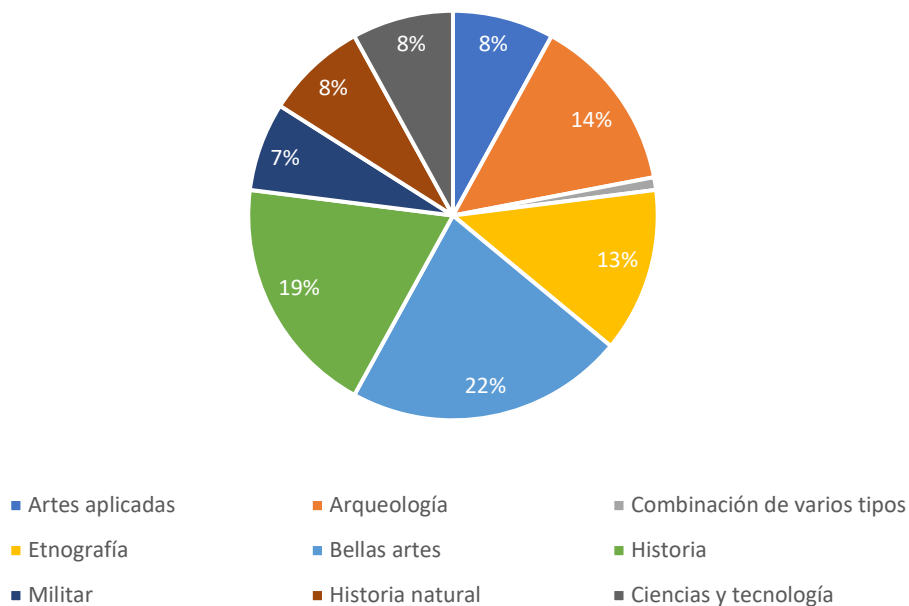
## 1.3. Temática de las colecciones y antigüedad de los museos

La distribución de las instituciones que respondieron a la encuesta ilustra bien la diversidad de las colecciones museísticas en el mundo (Fig. 3). El tipo de colecciones conservadas por los museos (varias respuestas eran posibles) también parece mostrar una relativa coherencia con los datos registrados por la UNESCO<sup>16</sup>. Así, los tipos de colecciones más frecuentes entre los museos están relacionados con la historia (19 %) y las bellas artes (22 %), que son los tipos que aparecen como de mayor tamaño en las estadísticas internacionales. Las otras dos categorías principales son la etnografía (13 %) y la arqueología (14 %). El porcentaje de colecciones científicas parece ser prácticamente idéntica a la de las estadísticas de la UNESCO (8 %), lo que no refleja, sin embargo, la relevancia numérica de estas colecciones, que son mucho mayores que las de otros tipos de instituciones<sup>17</sup>.

<sup>15</sup> Mairesse François, UNESCO, *Report on the Implementation of the UNESCO 2015 Recommendation on Museums & Collections*, París, UNESCO, 2019.

<sup>16</sup> *Ibid.*

<sup>17</sup> Ver Johnson Kirk, Owens Ian, "A global approach for natural history museum collections", *Science*, Vol. 379, Número 6638, 24 de marzo de 2023, p. 1192-1194.



**Fig. 3. Tipología de las colecciones de los museos que participaron en la encuesta**

Los museos que respondieron a la encuesta también varían mucho en cuanto a su antigüedad (Fig. 4). En conjunto, algo menos del 20 % de las instituciones no llega a los veinte años de existencia, algo menos del 30 % tiene entre veinte y cincuenta años, una cuarta parte entre cincuenta años y un siglo, y una última cuarta parte tiene más de un siglo. Este desglose difiere un poco del número de museos en el mundo, que parece duplicarse cada cuarto de siglo (6 000 en 1937, 22 000 en 1975, 50 000 en 2004 y 100 000 hoy<sup>18</sup>). Teniendo en cuenta que la cantidad de museos más antiguos que respondieron a la encuesta parece significativamente superior, lo que puede resultar bastante coherente dada la naturaleza del tema de la encuesta, es posible formular la hipótesis de que la cuestión de las reservas tiene una importancia secundaria para muchas instituciones más recientes, dado que no se enfrentan directamente a los problemas relacionados con su gestión (saturación, vetustez, etc.), pero también que el paradigma en el que se basan algunos museos de reciente creación sólo incorpora de manera limitada la cuestión de las colecciones y las reservas<sup>19</sup>.

<sup>18</sup> Ver artículo "musée" en el *Dictionnaire encyclopédique de muséologie*, París, Armand Colin, 2011 y UNESCO, *Museums around the World in the Face of Covid-19 - April 2021*, París, UNESCO (Informe de la UNESCO), 2021.

<sup>19</sup> Morishita Masaaki, *The Empty Museum. Western Cultures and the Artistic Field in Modern Japan*, Farnham, Ashgate, 2010.

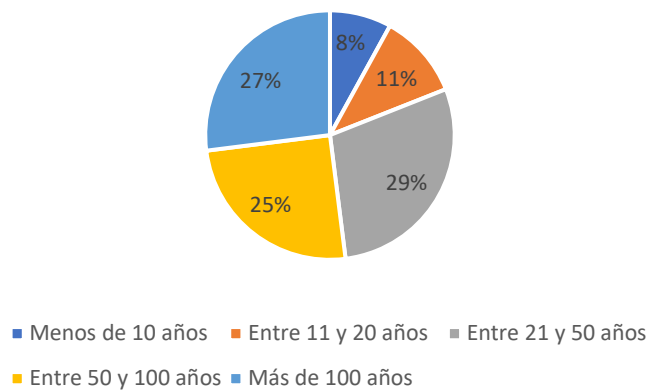


Fig. 4. Antigüedad de los museos que participaron en la encuesta

#### 1.4. Tamaño de los museos de la muestra

Varias características de los museos están correlacionadas, como han demostrado estudios anteriores: las instituciones con mayor número de visitantes suelen ser también las más grandes, con más personal y cuyos presupuestos son más elevados<sup>20</sup>. Por este motivo sólo se han planteado preguntas sobre el número de empleados y el número de visitantes al año, a fin de precisar el tamaño de la institución sin alargar demasiado el cuestionario (Figs. 5 y 6).

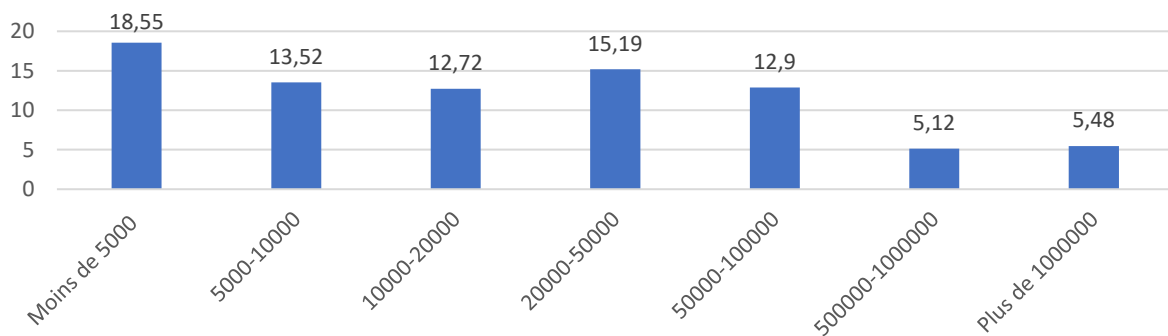


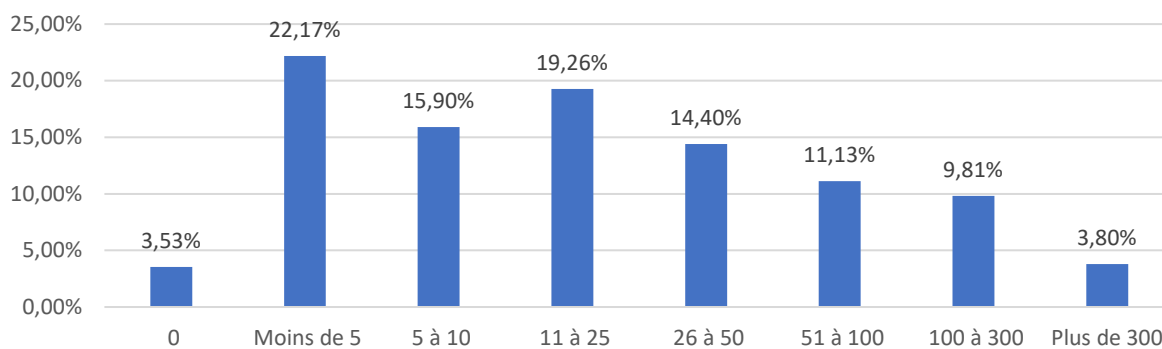
Fig. 5. Número anual de visitantes (% de la muestra)

No es de extrañar que casi un 45 % de los museos de la muestra reciban menos de 20 000 visitantes al año (de los cuales, casi un 20 % reciben menos de 5 000). El número de instituciones muy pequeñas, entre todas las repartidas por el mundo, sigue siendo muy mayoritario. Por el contrario, algo más del 10 % de la muestra recibe más de 500 000 visitantes, y algo más del 5 % recibe más de

<sup>20</sup> Ginsburgh Victor, Mairesse François, "Defining a museum: suggestions for an alternative approach", *Museum Management and Curatorship*, 16, 1, 1997, p. 15-33.



un millón de visitantes. Esta última categoría de museos, llamados "millonarios" o "superestrellas"<sup>21</sup>, (ubicados especialmente en Europa, Norteamérica y Asia) parece representada ligeramente en exceso en comparación con las estadísticas internacionales. Podemos suponer que, como en el caso de los museos más antiguos, a las instituciones más grandes les preocupa más la cuestión del almacenamiento que a muchos museos más pequeños.



**Fig. 6. Número de empleados equivalentes a tiempo completo (% de la muestra)**

Del mismo modo, algo más del 40 % de los encuestados cuentan con menos de 10 empleados equivalentes a tiempo completo, mientras que alrededor del 13 % cuentan con más de cien empleados. El cruce de los datos (número de visitantes y plantilla) da una idea bastante aproximada de las correlaciones entre las dos series, aunque no siempre resulta evidente: el 60 % de las instituciones muy pequeñas (menos de 10 000 visitas al año) tienen poco personal (menos de 5 empleados a tiempo completo), mientras que casi tres cuartas partes (72 %) de las instituciones grandes (más de 500 000 visitas al año) cuentan con más de 100 empleados a tiempo completo. Todo ello no varía mucho en función de la región o el tipo de colecciones en cuestión<sup>22</sup>.

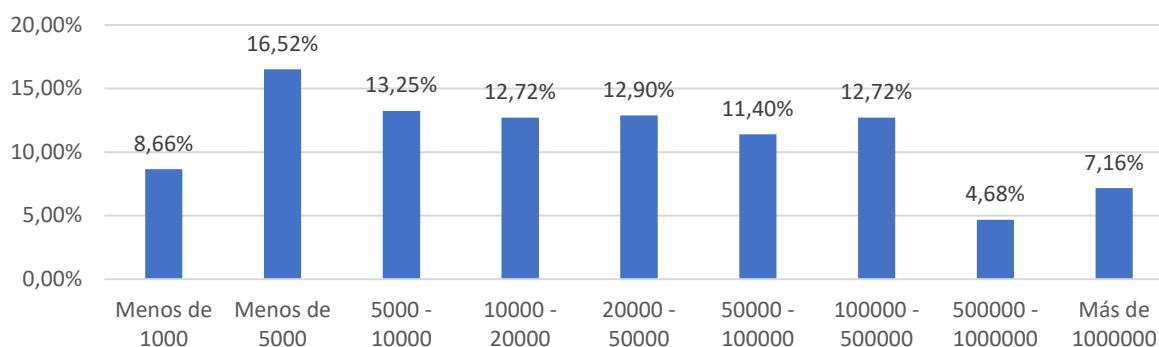
El desglose de los museos según el número de objetos de la colección es bastante similar (Fig. 7 y Tabla 2).

<sup>21</sup> Frey Bruno, Meier Stephan, "The Economics of Museums", en Ginsburgh Victor, Throsby David, *Handbook of the Economics of Art and Culture*, Amsterdam, Elsevier, vol. 1, 2006. 1, 2006, pp. 1017-1050.

<sup>22</sup> El coeficiente de Spearman (rho) muestra una relación significativa (superior a 0,5) para el estudio de la correlación entre el número total de empleados y el número de empleados a cargo del inventario, así como el número de empleados a cargo de los almacenes, el número total de empleados y la cantidad de objetos de las colecciones.

**Tabla 2: Número de objetos por región**

REGIÓN	Menos de 1000	Menos de 5000	5000 - 10000	10000 - 20000	20000 - 50000	50000 - 100000	100000 - 500000	500000 - 1000000	Más de 1000000	Total (%)
África	12,73	41,82	10,91	10,91	10,91	1,82	5,45	1,82	3,64	100,00
Estados árabes	33,33	19,05	0,00	0,00	19,05	9,52	9,52	0,00	9,52	100,00
Asia y Pacífico	7,64	10,42	12,50	16,67	11,11	13,89	18,06	1,39	8,33	100,00
Europa del Este	5,71	9,52	13,33	15,24	11,43	16,19	19,05	5,71	3,81	100,00
América Latina y el Caribe	9,88	29,63	20,99	11,11	12,35	11,11	3,70	0,00	1,23	100,00
Norteamérica	5,88	8,82	17,65	11,76	26,47	10,29	10,29	2,94	5,88	100,00
Europa Occidental y otros	8,36	15,96	12,61	12,31	12,16	11,09	12,61	6,38	8,51	100,00



**Fig. 7. Número de objetos en las colecciones**

Alrededor de una cuarta parte de los museos tiene colecciones de menos de 5 000 objetos, y algo menos de una décima parte de la muestra tiene colecciones de menos de 1 000 objetos. Por otro lado, algo más del 10 % posee colecciones de más de 500 000 objetos. Este desglose es muy similar, en general, si nos fijamos en el tipo de colecciones conservadas (Anexo 2). Los museos muy pequeños están proporcionalmente más representados en África y América Latina, mientras que las colecciones más grandes de la muestra (más de 500 000 objetos) se encuentran, también proporcionalmente, en Europa Occidental (casi el 15 %).

El tamaño de las colecciones está muy relacionado con su temática. Como ya sugirió Soichiro Tsuruta, la cantidad de especímenes de un museo de historia natural es 200 veces superior, en

general, a la cantidad de objetos que posee un museo de bellas artes<sup>23</sup>. Sin embargo, el desglose del tamaño de las colecciones por tipo de museo en el conjunto de las instituciones revela resultados relativamente dispares, ya que muchas instituciones han reportado colecciones muy heterogéneas. Por otra parte, la extracción de aquellos museos incluidos en la base de datos que indicaron que conservaban un solo tipo de colección (446 instituciones) revela diferencias significativas a este respecto (Tabla 3). Hay, por lo tanto, pocas colecciones de bellas artes o de historia con más de 100 000 objetos. En cambio, más de uno de cada diez museos de arqueología (11 %), de historia militar (12,5 %) o ciencias naturales (16 %) contienen más de un millón de objetos.

**Tabla 3: Número de objetos por tipo de colección (para las 446 instituciones monotemáticas)**

Número de objetos	Arqueología	Etnografía	Bellas artes	Historia	Militar	Ciencias naturales
Menos de 1000	7,22	9,38	9,09	5,56	0,00	6,00
Menos de 5000	19,59	21,88	20,32	13,89	25,00	12,00
5000 - 10000	12,37	12,50	13,90	18,06	0,00	6,00
10000 - 20000	7,22	12,50	12,83	11,11	37,50	2,00
20000 - 50000	13,40	15,63	12,30	20,83	0,00	24,00
50000 - 100000	9,28	18,75	9,09	12,50	0,00	8,00
100000 - 500000	12,37	6,25	11,76	11,11	25,00	14,00
500000 - 1000000	7,22	0,00	4,81	1,39	0,00	12,00
Más de 1000000	11,34	3,13	5,88	5,56	12,50	16,00
<b>Total (%)</b>	<b>100,00</b>	<b>100,00</b>	<b>100,00</b>	<b>100,00</b>	<b>100,00</b>	<b>100,00</b>
<b>Número de museos (total: 446)</b>	<b>97</b>	<b>32</b>	<b>187</b>	<b>72</b>	<b>8</b>	<b>50</b>

El tamaño de las colecciones influye inevitablemente en el tamaño de los almacenes y en el porcentaje de colecciones presentadas en las exposiciones permanentes, un fenómeno conocido desde hace muchos años<sup>24</sup>. A este respecto, se observan pocas diferencias notables entre los museos de las distintas regiones (Fig. 8, Tabla 4 y Anexo 2).

<sup>23</sup> Tsuruta Soichiro, "Proposal for the Museum Material-Environment system", *ICOFOM Study Series*, 6, 1984, p. 29-39. Tsuruta calcula, por lo tanto, un coeficiente para establecer el tamaño de un museo en función de sus colecciones. Tomando como unidad los museos de arte (1): 1/10 para un museo general local (cuyas colecciones son, normalmente, diez veces más grandes), 1/20 para un museo de historia, 1/100 para un museo de arqueología, 1/200 para un museo de historia natural, etc.

<sup>24</sup> Lord, Lord & Nicks, *Op. cit.*

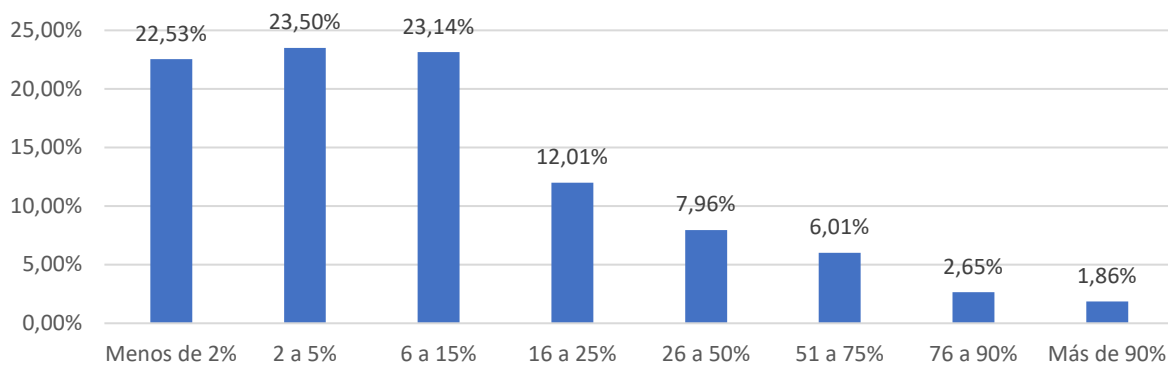
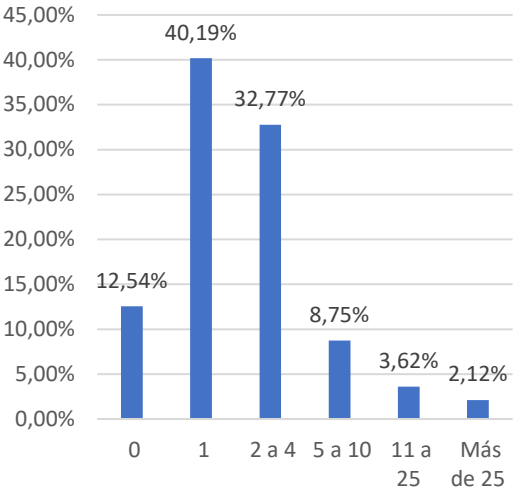


Fig. 8. Porcentaje de colecciones expuestas al público

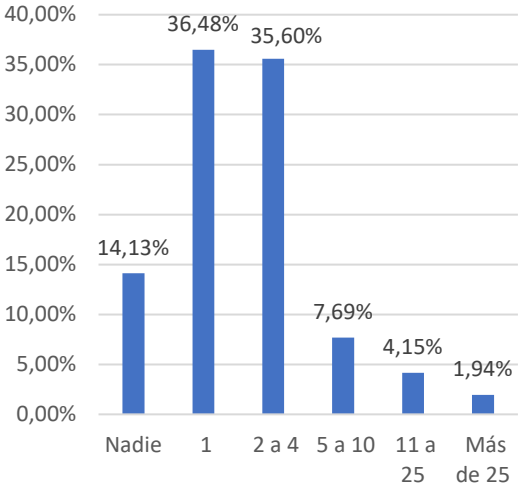
Tabla 4: Desglose de las colecciones visibles por ubicación del museo (%)									
	Menos de 2%	2 a 5%	6 a 15%	16 a 25%	26 a 50%	51 a 75%	76 a 90%	Más de 90%	Total (%)
Región rural	14,97	23,81	20,41	16,33	8,84	5,44	5,44	4,76	100,00
Ciudad pequeña o mediana	23,20	23,04	24,02	12,58	8,01	6,05	1,96	1,14	100,00
Isla	21,43	10,71	21,43	0,00	17,86	17,86	3,57	7,14	100,00
Capital o ciudad más grande del país	24,93	25,51	23,17	10,26	6,74	5,28	2,64	1,47	100,00

Cerca del 70 % de los museos que respondieron a la encuesta tienen menos del 15 % de sus colecciones expuestas, y sólo un ínfimo porcentaje expone al público la casi totalidad de su colección, lo que demuestra la importancia del almacenamiento dentro del sistema museístico. Es sobre todo en Europa Occidental, Norteamérica y la región de Asia-Pacífico donde menos se exponen las colecciones al público. En África y los países árabes, por el contrario, es frecuente exponer la mayor parte o la totalidad de la colección (Anexo 2). Las mismas diferencias se observan si tenemos en cuenta el desglose de los museos según su ubicación: los museos de las ciudades y, *a fortiori*, los de las capitales, son los que poseen las colecciones de mayor tamaño y los que menos las exponen, mientras que, por otro lado, encontramos más museos que exponen casi todos sus objetos al público en las zonas rurales o en las islas. Este fenómeno difiere relativamente poco en relación con el tipo de colección (si recordamos que los museos conservan diferentes tipos de colecciones).

Aunque las reservas son parte integrante del sistema museístico, todavía hay relativamente pocos empleados dedicados específicamente a ellas (Figs. 9, 10 y Anexo 2).

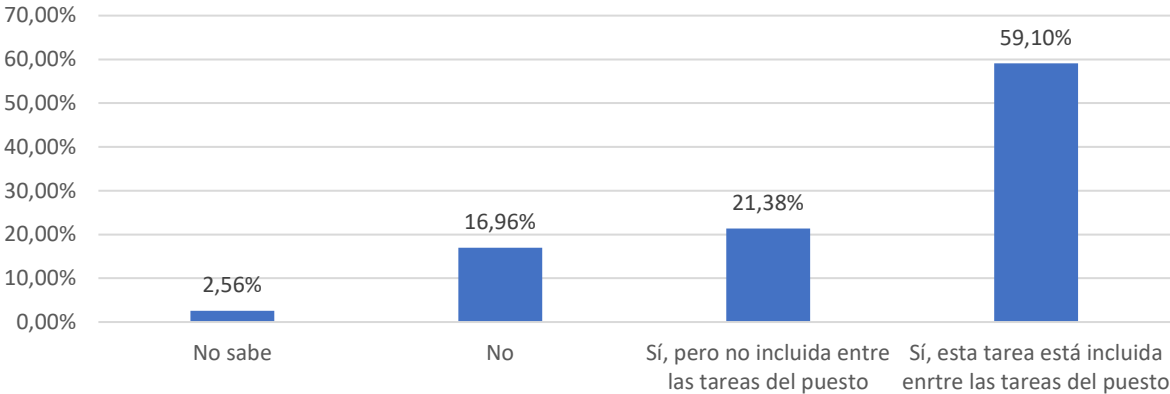


**Fig. 9. Número de personas a cargo del inventario**



**Fig. 10. Número de personas a cargo de los almacenes**

En dos de cada cinco museos (40 %), independientemente de la región o del tipo de colección, sólo hay una persona a cargo del inventario de las colecciones, mientras que más del 12 % de las instituciones no han asignado a nadie estas cuestiones. Algo parecido ocurre, en general, respecto a las personas a cargo de los almacenes. Apenas el 5 % de las instituciones tienen más de diez personas encargadas de las colecciones. Podemos suponer que se las personas a cargo del inventario y de los almacenes son las mismas. Para la mayoría de los encuestados (59 %) se trata de una tarea incluida entre las atribuidas a su puesto (Fig. 11).

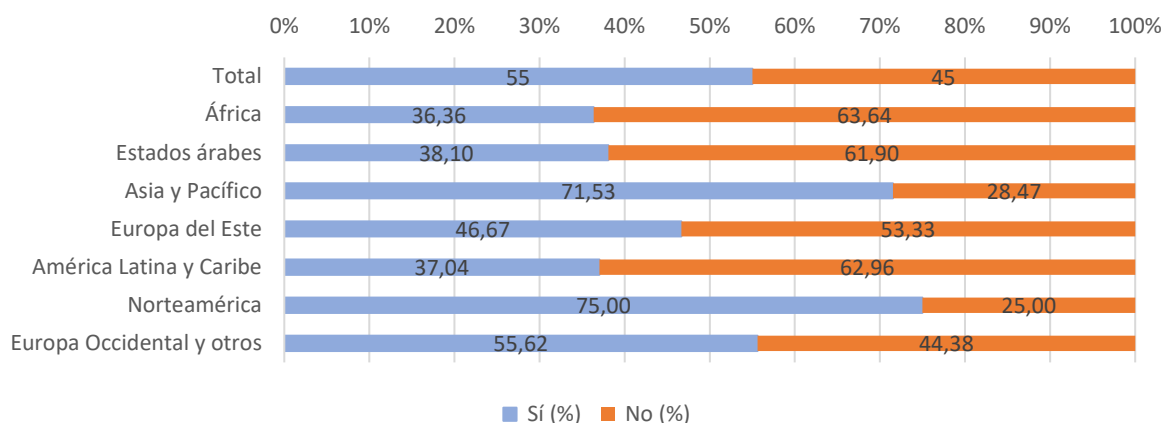


**Fig. 11. Personal oficialmente a cargo de las reservas**

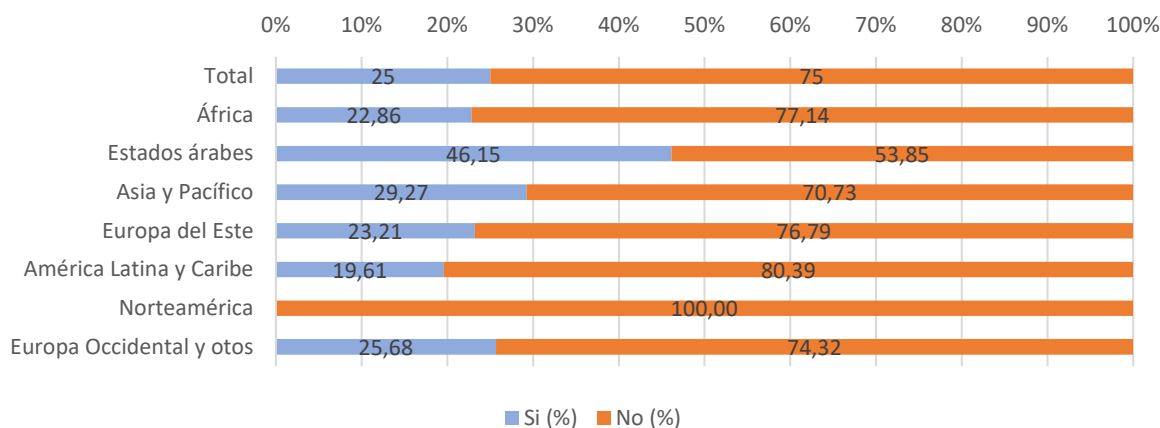
Es importante señalar, sin embargo, que casi el 17 % de los museos no ha designado a nadie como responsable de las reservas, y que dicha responsabilidad, cuando existe, en más del 20 % de los casos no está incluida entre las tareas atribuidas al puesto del responsable. En total, la responsabilidad de las reservas no está claramente establecida para casi cuatro de cada diez museos.

## 2. Tipos de espacios de almacenamiento

Casi todos los museos de la muestra tienen que hacer frente, en mayor o menor medida, a la cuestión del almacenamiento, sobre todo porque un gran número de instituciones se crearon en edificios que no se convirtieron en museos hasta más tarde (castillos, conventos, templos, edificios industriales, viviendas, etc.).



*Fig. 12. Espacios especialmente diseñados para almacenar colecciones*



*Fig. 13. ¿Responden a las necesidades los espacios no concebidos para almacenar colecciones?*

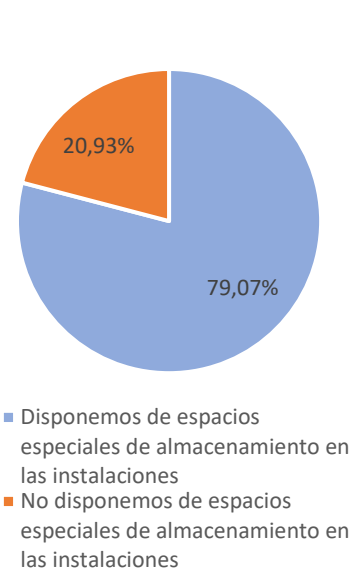
En conjunto, el 55 % de los espacios de almacenamiento se han diseñado específicamente para albergar colecciones (Fig. 12). Este porcentaje es aún más elevado en Asia y Norteamérica. En cambio, este porcentaje es mucho menos favorable en Europa del Este, América Latina, África y los Estados árabes. Para el 75 % de los museos que respondieron a la encuesta, los espacios habilitados como almacén, pero no concebidos como tales, no parecen corresponder a las necesidades de las colecciones en todos los territorios (Fig. 13). Los comentarios realizados durante la encuesta muestran la variedad de espacios "convertidos" en almacenes: oficinas, armarios, pasillos, hoteles,

hospitales, etc. También es posible que parte de la colección esté almacenada fuera del edificio principal y en unas condiciones de conservación que se definen como deficientes o inexistentes.

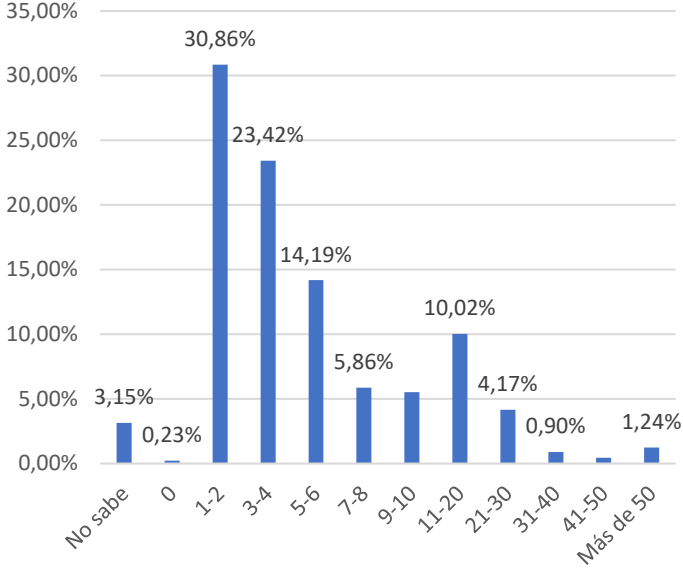
Existen dos tipos de almacenes en función de su ubicación: aquellos situados en el propio edificio del museo (la mayoría de los casos), y aquellos instalados fuera del museo y cuyas condiciones de accesibilidad son, por lo tanto, diferentes.

**2.1. Almacenamiento en las instalaciones del museo**

La mayoría de los museos participantes (79 %) disponen de espacios de almacenamiento en sus propias instalaciones. En general, éstos pueden estar situados en diferentes zonas del museo. En términos generales, algo menos de la mitad de los museos de la muestra disponen de menos de 6 zonas o salas dedicadas al almacenamiento de las colecciones. El tamaño de estos espacios de almacenamiento difiere considerablemente de una región a otra: en Asia parecen ser más amplios, mientras que en África y los países árabes son mucho más reducidos (Figs. 14 a 16 y Anexo 3.1).

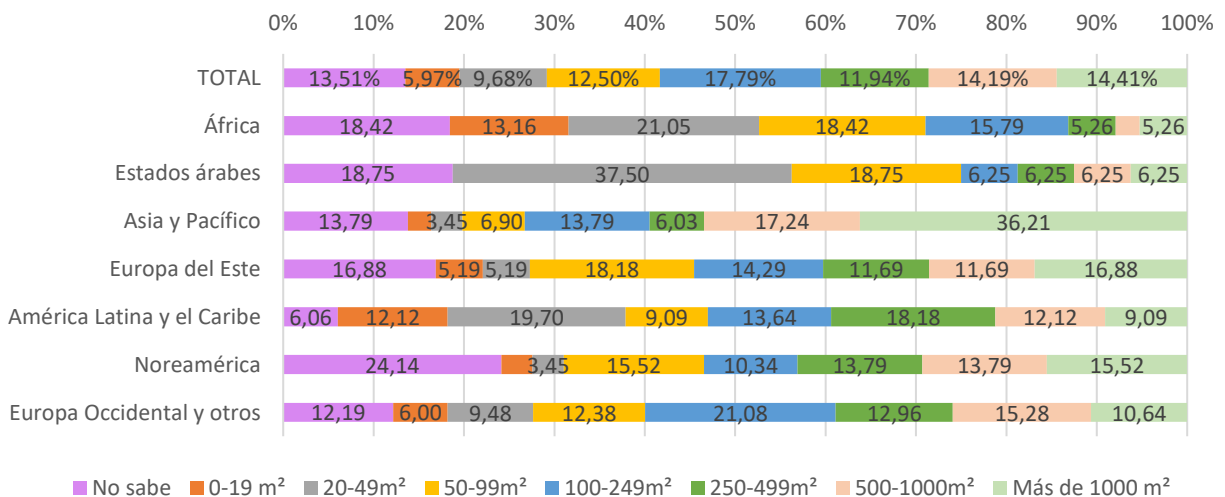


**Fig. 14. Espacios de almacenamiento en las instalaciones**



**Fig. 15. Número de salas de almacenamiento en las instalaciones**

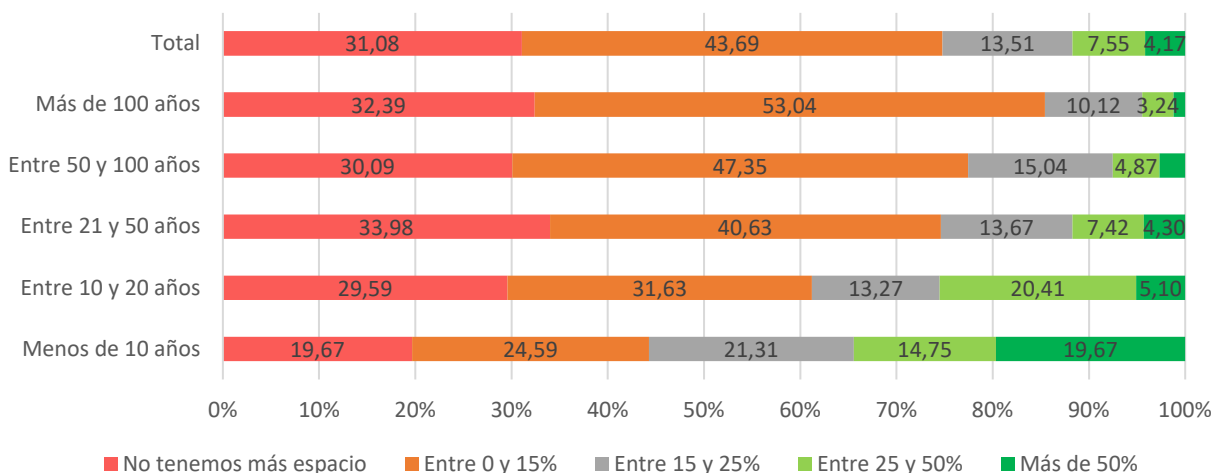




**Fig. 16. Superficie total de los almacenes en las instalaciones del museo**

Estos espacios de almacenamiento se sitúan casi a partes iguales en la planta baja (36 %) y en el sótano (31 %). No obstante, también hay espacios de almacenamiento en plantas superiores (21 %) y en el ático (12 %).

En general, casi todos los museos mencionan dificultades al desarrollar sus instalaciones de almacenamiento: casi un tercio afirma haberse quedado sin espacio, mientras que casi el 45 % considera que puede dedicar alrededor de un 15 % de su espacio a almacenamiento. Inevitablemente, solo las instituciones más recientes (de menos de 10 años de actividad) afirman disponer aún de una gran capacidad de almacenamiento y, lógicamente, cuanto más antiguo es el museo, más problemas de almacenamiento parece experimentar (en todas las regiones) (Fig. 17 y Anexo 3.1).



**Fig. 17. Capacidad de almacenamiento en las instalaciones en función de la antigüedad del museo**

## 2.2. Almacenamiento fuera de las instalaciones del museo

El problema de la falta de espacio viene de antiguo y ha llevado a los responsables de muchos museos, sobre todo de aquellos que cuentan con las colecciones más importantes, a plantearse la construcción de edificios especiales para suplir la falta de espacio. Dado que la mayoría de las grandes instituciones están ubicados en el centro de las ciudades, a partir de finales de la pasada década de los años 70 varios museos optaron por construir edificios específicos en las afueras, a veces a varias decenas de kilómetros<sup>25</sup>. Este tipo de solución se ha generalizado mucho en los últimos años, tal y como demuestran las diversas experiencias mencionadas en el número ya citado de *Museum International*. No obstante, esta encuesta revela la dimensión de este fenómeno: el 44 % de los museos que respondieron a la encuesta afirma disponer de un edificio construido específicamente para el almacenamiento fuera de sus instalaciones (Figs. 18 y 19). Esto no significa, sin embargo, que esos edificios hayan sido concebidos como espacios de almacenamiento o que cuenten con todas las últimas tecnologías en materia de gestión de colecciones y conservación preventiva. Esta situación se observa en todo el mundo, pero es más acusada en los países árabes, asiáticos, europeos y norteamericanos. Una gran parte de estos edificios se encuentran a bastante distancia de la institución principal: sólo el 17 % de ellos están a menos de 10 minutos a pie. Una cuarta parte de ellos está a menos de 15 minutos en coche (24 %), mientras que otros están bastante más alejados: a casi 30 minutos (30 %), o incluso a más de 30 minutos en coche para un tercio de los establecimientos (29 %), algo que ocurre sobre todo en las grandes ciudades (casi el 50 % de este tipo de almacenes, Anexo 3.2).

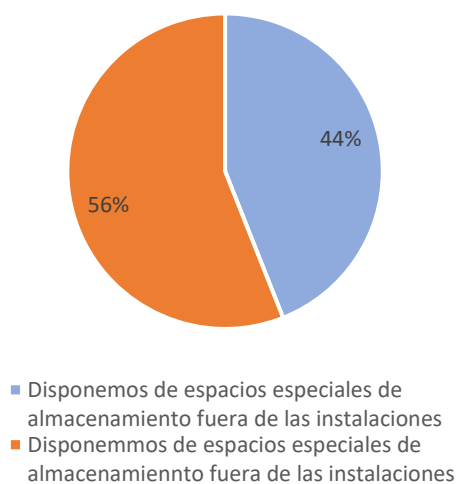


Fig. 18. Espacios de almacenamiento fuera de las instalaciones

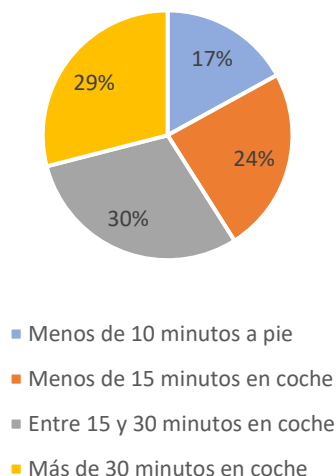


Fig. 19. Distancia desde el museo a los almacenes

<sup>25</sup> Mairesse François, « La collection a-t-elle un avenir au sein du musée? », *Culture & Musées*, 2021, 37, pp. 31-52. <https://doi.org/10.4000/culturemusees.6124>.

En general, los almacenes fuera de las instalaciones del museo son mucho más grandes que los almacenes que se encuentran en sus propias instalaciones: casi una cuarta parte de los que disponen de almacenes cuentan con más de 1 000 m<sup>2</sup> (Fig. 20). La mayoría de estos edificios (más de la mitad de las instituciones cuentan con este tipo de infraestructuras) están reservados exclusivamente a los museos que respondieron a la encuesta. Los demás espacios se comparten, casi a partes iguales, bien con otros museos, bien con otras instituciones públicas (como archivos o bibliotecas), o a veces con instituciones privadas o coleccionistas (Anexo 3.2).

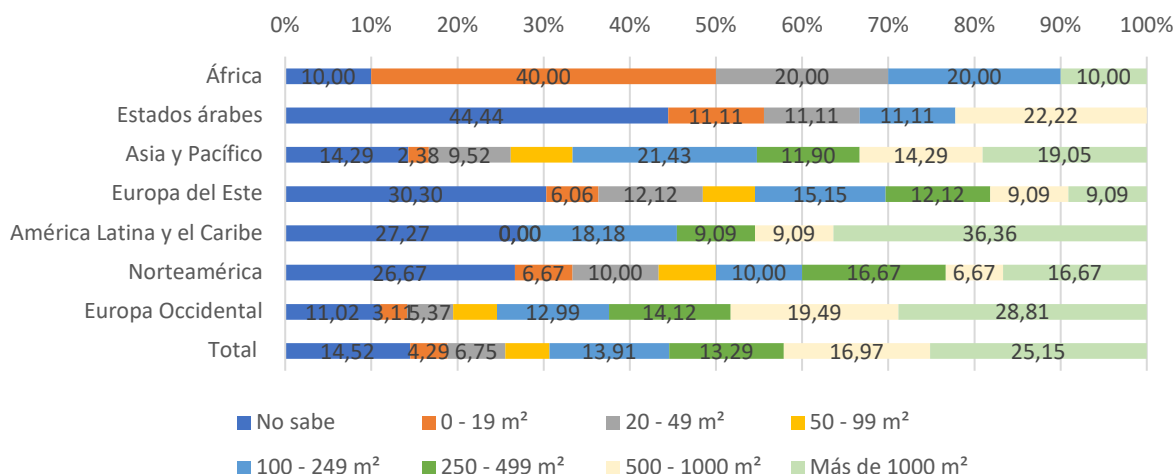


Fig. 20. Superficie total de los almacenes fuera de las instalaciones del museo (%)

El traslado de una parte o la totalidad de las colecciones del edificio principal del museo a almacenes fuera de las instalaciones tiene por objeto liberar espacio para otras actividades, ya sea para ampliar las salas de exposición, los espacios para actividades educativas o las zonas de recepción de visitantes (bibliotecas, cafetería, etc.). Por otro lado, la construcción de almacenes fuera de las instalaciones de los museos, sobre todo en el caso de los más recientes, ha llevado a algunas instituciones a dotarlos de espacios de mediación para el público (ver más adelante).

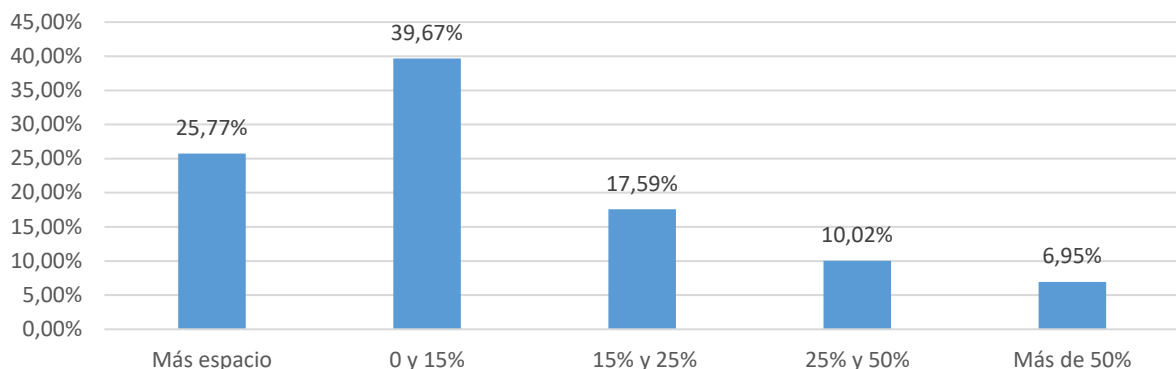


Fig. 21. Capacidad de almacenamiento fuera de las instalaciones del museo

La capacidad de estos almacenes, que generalmente se construyen para resolver el problema de la falta de espacio, ha mejorado ciertamente la situación, pero no la ha resuelto por completo. Una

cuarta parte de las instituciones que han optado por esta solución (frente a casi el 40 % de todas las instituciones) siguen manifestando falta de espacio, mientras que alrededor del 40 % (frente a casi el 50 %) disponen de menos del 15 % de espacio para incorporar nuevas adquisiciones.

### 2.3. Documentación de las colecciones

Los almacenes son tan solo un espacio más o menos sofisticado del edificio, la calidad de su funcionamiento depende de la calidad del sistema de inventariado y de documentación que se haya implantado para gestionar las colecciones, especialmente para identificar y localizar los objetos almacenados. Este sistema fue, durante mucho tiempo, estrictamente manual. El avance de la informática durante la pasada década de los sesenta dio lugar a los primeros experimentos con bases de datos y gestión de colecciones<sup>26</sup>, y posteriormente, durante la década de los noventa, a avances cada vez más sistemáticos. Hoy en día sólo un pequeño número de instituciones dispone de un sistema de documentación puramente manual (7 %), principalmente en África y en los países árabes (Fig. 22 y Anexo 3.3).

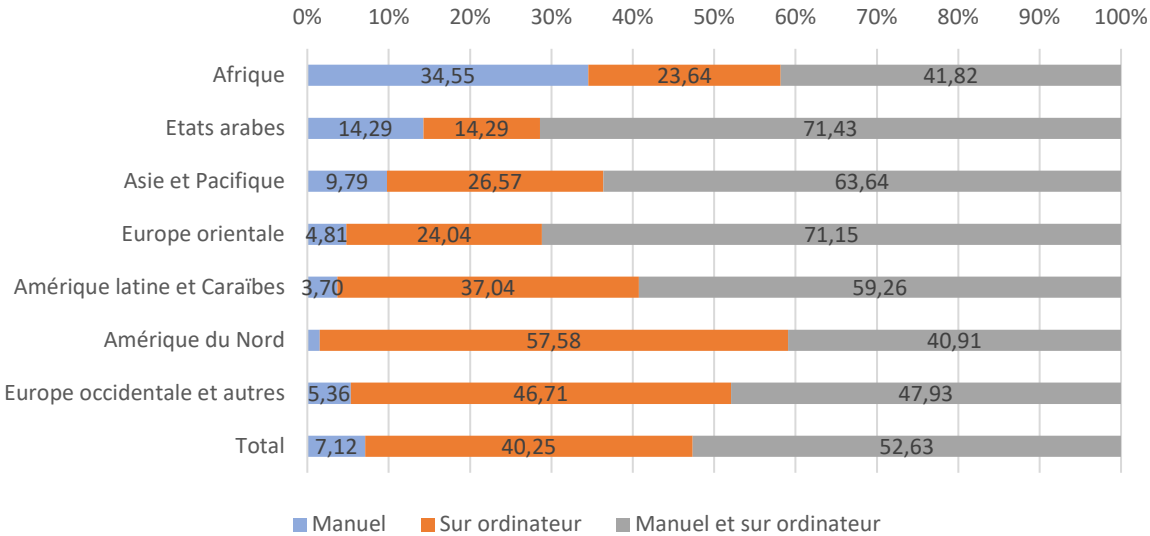


Fig. 22. Tipo de sistemas de documentación (1 123 respuestas)

Aunque más de la mitad de los museos afirman tener un inventario tanto en papel como digital (53 %), resulta interesante observar una tendencia hacia el "todo digital". Mientras que los museos de Europa del Este, Asia y el Pacífico y los Estados árabes siguen manteniendo un sistema doble, cada vez más museos de Norteamérica y Europa Occidental parecen priorizar un sistema exclusivamente digital. El cambio al "todo digital" también se plantea por razones de comunicación,

<sup>26</sup> Metropolitan Museum of Art, *Computers and their potential applications in museums*, Nueva York, Arno Press, 1968.

según mencionaron los profesionales durante las entrevistas. Los museos con las colecciones más grandes recurren algo más a sistemas de documentación digital (Anexo 3.3).

### A. Museos con inventarios manuales e informatizados

En el caso de los museos equipados con un sistema de documentación tanto manual como digital, la gran mayoría (87 %), independientemente del tamaño de la colección, dispone de un registro físico o libro de inventarios del cual se guarda una copia en un lugar seguro (64 %) (Anexo 3.3).

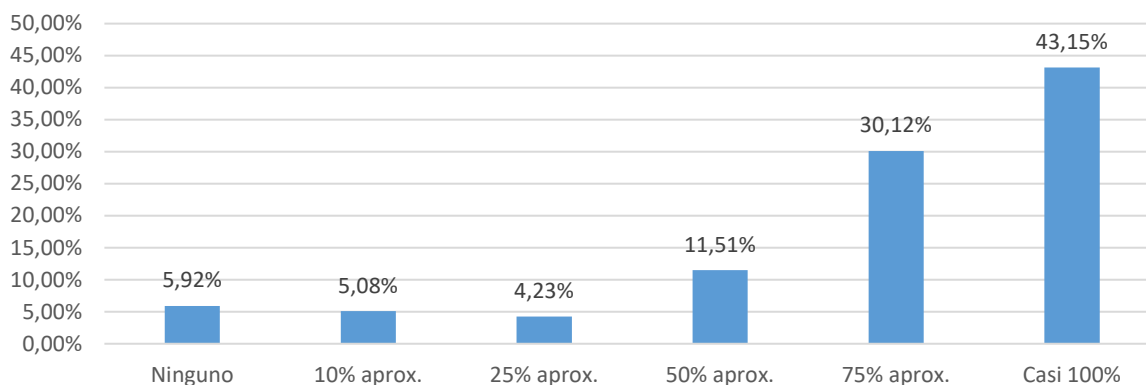
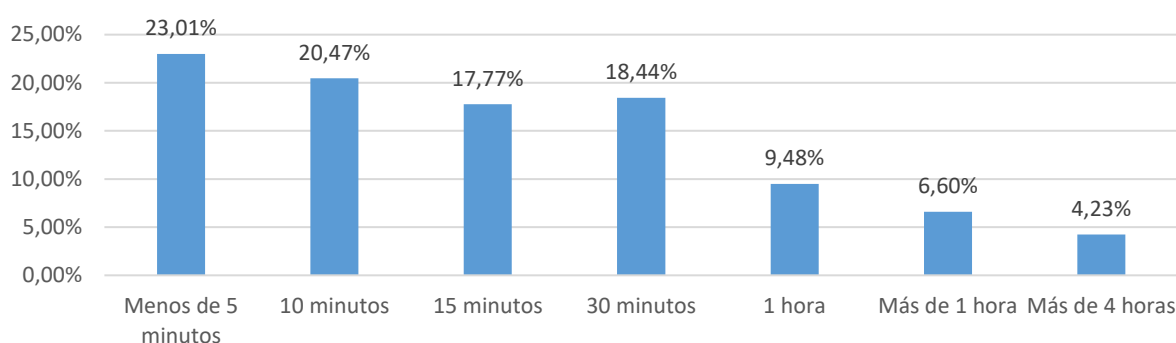


Fig. 23. Porcentaje de objetos incluidos en el inventario

El porcentaje de objetos inventariados se aproxima a la totalidad de la colección en más del 40 % de los casos, y en torno al 75 % de la colección en el 30 % de los casos. Sin embargo, esto significa que algo menos del 30 % de los museos de todo el mundo tienen un inventario muy incompleto (Fig. 23). Como era de esperar, las instituciones cuyas colecciones son más grandes (más de 500 000 objetos) raramente declaran la totalidad de sus colecciones, o al menos mucho menos que los demás museos (en torno al 20-25 %, frente a una media del 45 % para los demás). Este porcentaje difiere bastante según el tipo de colección (siempre que sólo consideremos los museos que han indicado un único tipo de colección). Por ejemplo, más de la mitad de los museos de bellas artes y de historia (pero también los de historia militar) tienen un inventario completo, frente a menos del 30 % en el caso de las colecciones de historia natural y el 40 % en el de los museos de arqueología (Tabla 5). El porcentaje de objetos con una referencia específica (número de inventario) es muy similar al de los objetos inventariados. Aparecen ciertas diferencias significativas en relación con los tipos de colecciones – la digitalización del inventario de los museos de bellas artes resulta mucho más avanzada que la de los museos de historia natural (Anexo 3.3). En general, el inventario informatizado presenta las mismas diferencias que el inventario manual, pero parece más incompleto: sólo el 37 % de los museos tienen un inventario totalmente informatizado, más del 10 % tienen aproximadamente un 10 % de su inventario informatizado, el 10 % tienen en torno al 25 % y el 14 % en torno al 50 % (Anexo 3.3). También en este caso el tamaño de la colección parece ser un factor determinante: las colecciones inventariadas de forma más completa son las más pequeñas (menos de 5 000 objetos).

**Tabla 5: Porcentaje de colecciones incluidas en el inventario**

	Arqueología	Etnografía	Bellas artes	Historia	Militar	Ciencias naturales
Ningún objeto	3,33	4,76	8,75	8,70	0,00	7,14
10% aprox.	6,67	4,76	3,75	2,17	0,00	10,71
25% aprox.	8,33	0,00	2,50	6,52	0,00	7,14
50% aprox.	11,67	19,05	6,25	6,52	16,67	7,14
75% aprox.	30,00	28,57	27,50	19,57	0,00	39,29
Casi 100%	40,00	42,86	51,25	56,52	83,33	28,57
<b>Total</b>	<b>100,00</b>	<b>100,00</b>	<b>100,00</b>	<b>100,00</b>	<b>100,00</b>	<b>100,00</b>



**Fig. 24 Tiempo medio necesario para encontrar un objeto en los almacenes (con inventarios manuales e informatizados)**

El tiempo medio que se tarda en encontrar un objeto depende, según comentan varios responsables, de la naturaleza de la solicitud, de la calidad del inventario (si la ficha está totalmente documentada y permite localizar el objeto), de la persona disponible para recuperarlo, del tamaño y el peso del objeto (los objetos pequeños son más difíciles de encontrar), del estado del objeto (embalado o sin embalar), etc. El tiempo medio indicado para encontrar un objeto en los almacenes es relativamente corto: 30 minutos como máximo en el 80 % de los casos, y menos de cinco minutos en casi una cuarta parte de los casos.

El conocimiento del estado de las reservas implica también evaluar si el inventario se corresponde con el estado real de los objetos en reserva. El principio de inspección del inventario puede preverse mediante auditorías periódicas o aleatorias, a veces de forma más sistemática (sobre todo en Francia, donde la legislación exige una inspección cada diez años). Cerca del 20 % de las instituciones señalan que realizan este tipo de evaluación desde hace unos dos años, pero más del 10 % admiten que nunca lo han hecho: más de la mitad de las instituciones señalan que se trata de una tarea "en curso", una respuesta que puede dar lugar a muchas interpretaciones (Fig. 25).

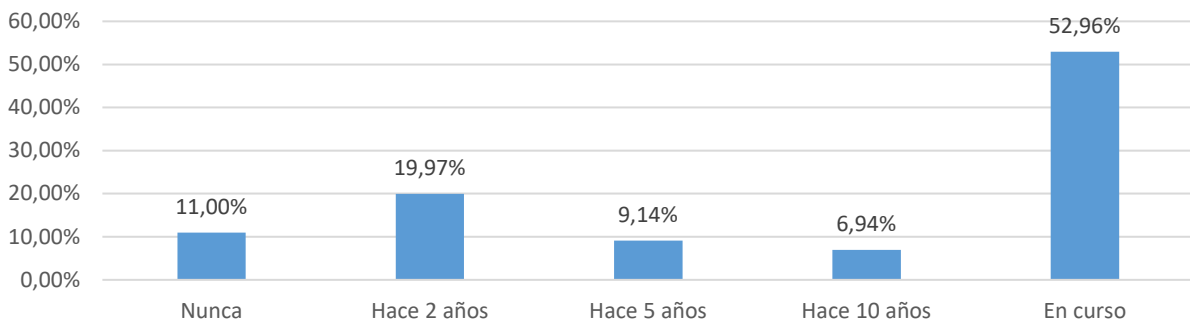


Fig. 25. Fecha de la última inspección

### B. Museos con inventarios informatizados

Como ya se ha mencionado, casi el 40 % de los museos han dado el paso al "todo digital" y tienen sus inventarios únicamente en soporte informático, a pesar de la fragilidad de los soportes digitales y de los problemas de conservación de los datos. Las respuestas relativas al porcentaje de colecciones inventariadas en línea son casi idénticas a las de los museos que utilizan el sistema doble (Fig. 26).

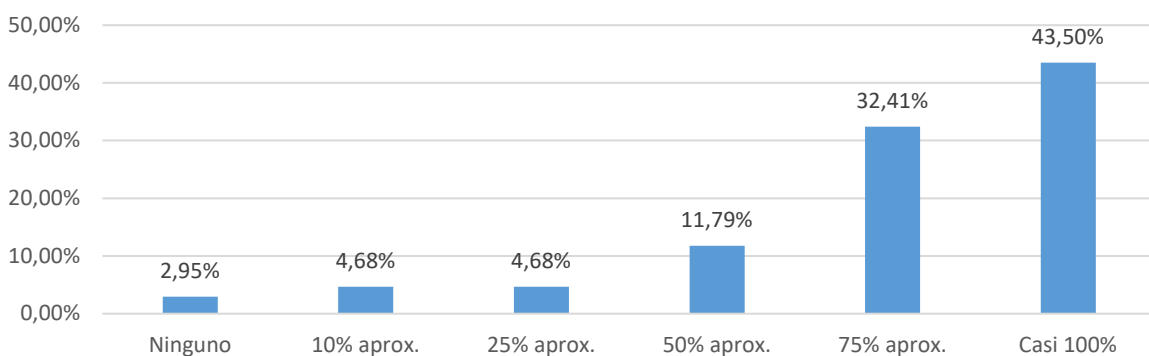
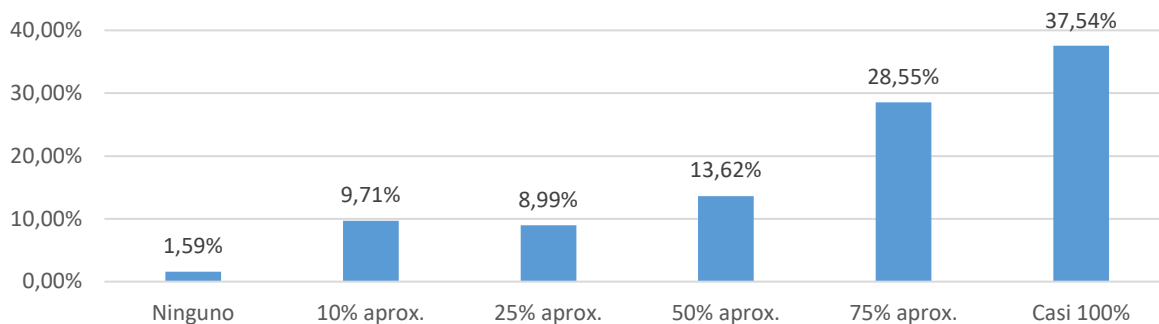


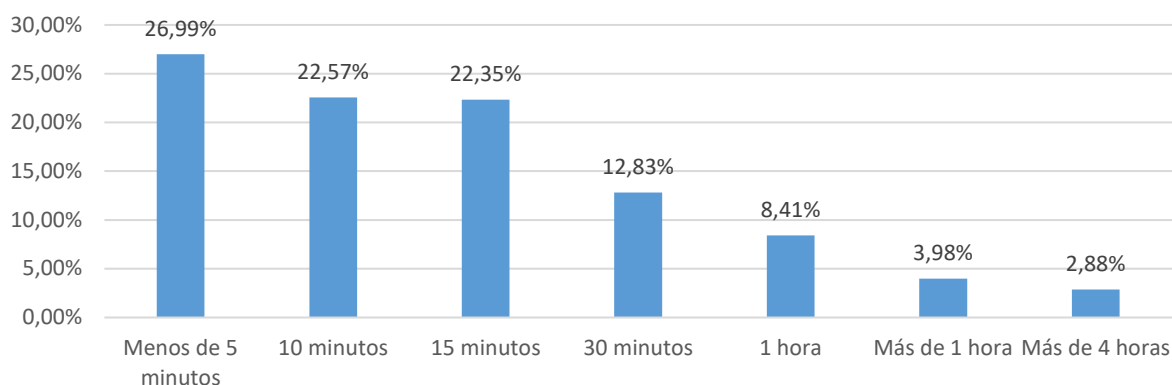
Fig. 26. Porcentaje de objetos incluidos en el inventario

Según los comentarios, algunos participantes lamentan la falta de mantenimiento y actualización de los programas informáticos, así como la obsolescencia de los equipos. Aunque en general los niveles de inventario parecen idénticos para los museos que han conservado el sistema doble y para los que disponen de un inventario informatizado, los museos que sólo utilizan un sistema informático son algo menos propensos a asociar un número de inventario o una referencia a los objetos de su colección (Fig. 27). Aproximadamente un 38 % de los museos que han optado por este sistema han incorporado la referencia física en casi el 100 % de su colección, frente a algo más del 43 % en el caso de las colecciones inventariadas con el procedimiento doble. Por otro lado, a diferencia de estos últimos, no hay casi ningún museo que haga su inventario únicamente de forma digital y no haya desarrollado una política de marcaje.



**Fig. 27. Porcentaje de objetos con referencia (número de inventario)**

Este (muy relativo) menor uso de marcaje no impide en absoluto a estos museos encontrar los objetos en sus almacenes. Según las respuestas a la encuesta, son más numerosas las instituciones que encuentran rápidamente las colecciones (cerca del 27 % en menos de cinco minutos, frente al 23 % del resto), que las que tardan más (Fig. 28). En cambio, las respuestas dadas en materia de inspección son relativamente similares a las de las instituciones que disponen de un doble sistema de inventario (Anexos 3.3).



**Fig. 28. Tiempo medio necesario para encontrar un objeto en los almacenes (con inventario informatizado)**



### 3. Estado de los almacenes

#### 3.1. Estado físico de los almacenes

En general, la mayoría de los museos consideran que la situación de los almacenes es bastante desfavorable, sobre todo en relación con la falta de material (Fig. 29). La mayor parte del mobiliario se considera insuficiente. Cerca del 60 % de los museos suele quejarse de la falta de archivos compactos móviles, palés, estanterías, armarios, etc. Algo más del 40 % admite también que no todos los objetos se guardan en muebles de almacenamiento adecuados. Esta constatación es similar a lo expuesto por el ICCROM en 2011, que consideraba deplorable que uno de cada dos museos se quejaba de la falta de unidades de almacenamiento, que dos de cada tres museos se quejaban de falta de espacio y que dos de cada cinco museos disponían de unidades de almacenamiento no adaptadas al tipo de colecciones. Esta situación apenas difiere de una región a otra, siendo las zonas que experimentan más dificultades aquellas en las que el fenómeno museístico es más antiguo: Europa y Norteamérica. A excepción de los grandes museos (más de 500 000 visitantes al año) con más de 20 años de antigüedad, o que cuentan con las colecciones más grandes, según las respuestas, los objetos no están suficientemente almacenados en unidades de almacenamiento realmente diseñadas para este fin (estanterías o armarios), y algunos de los muebles consisten en unidades de almacenamiento recicladas no diseñadas para museos (según los comentarios dejados por los participantes en la encuesta) (Anexo 4).

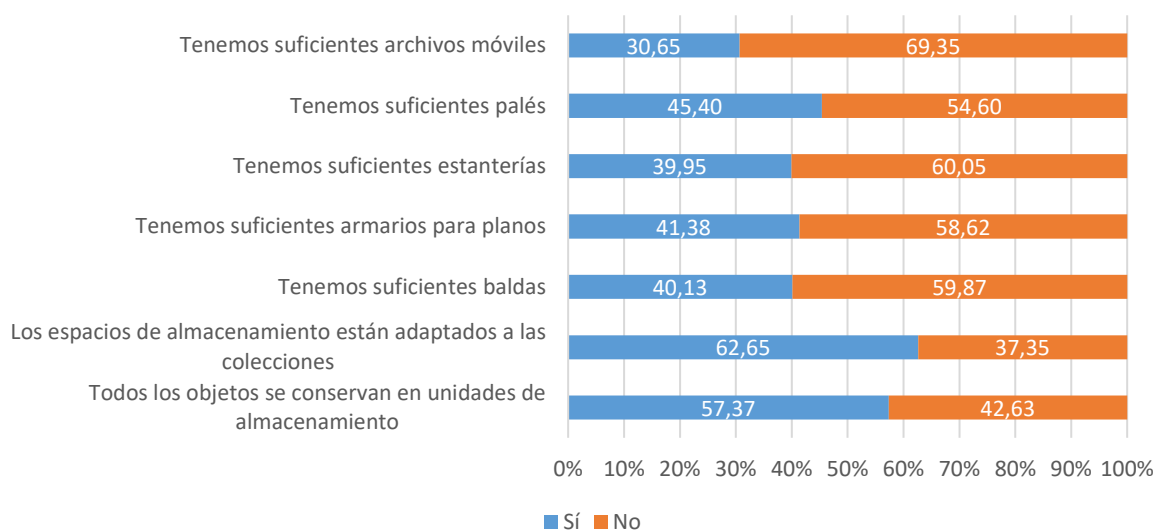


Fig. 29. Estado de los almacenes

Los museos, sobre todo aquellos cuyas colecciones son pequeñas (menos de 20 000 objetos), parecen ser los más afectados a este respecto, ya que no disponen del equipamiento adecuado para almacenar colecciones específicas.

Como se menciona de nuevo en los comentarios, muchos objetos pesados y voluminosos ocupan un espacio considerable y se almacenan en espacios inadecuados, con el consiguiente riesgo de que puedan sufrir daños.

### 3.2. Utilización de las colecciones almacenadas

El uso de las colecciones almacenadas, según los museos participantes, sigue estando reservado en gran medida a los especialistas, con fines de investigación o préstamos para otras exposiciones. Los museos mencionaron en primer lugar la utilización de las colecciones para investigación interna, después para préstamos a otras instituciones (principalmente instituciones, y muy raramente grupos) y, por último, para la digitalización, con el fin de hacer accesibles aquellos objetos no expuestos (Fig. 30). Este último factor se acentuó, probablemente, a raíz de la pandemia de COVID-19, que demostró la importancia de la digitalización para que los visitantes pudieran acceder a los museos a distancia. Casi el 50 % de los museos de la muestra organiza este tipo de actividades. Sin embargo, algo más del 10 % de las instituciones de la muestra han ido más lejos en la comunicación de sus colecciones, creando reservas visibles (si no visitables), mientras que casi el 20 % organiza visitas para el gran público. No se observan grandes diferencias entre las distintas regiones del mundo en relación con estas actividades.

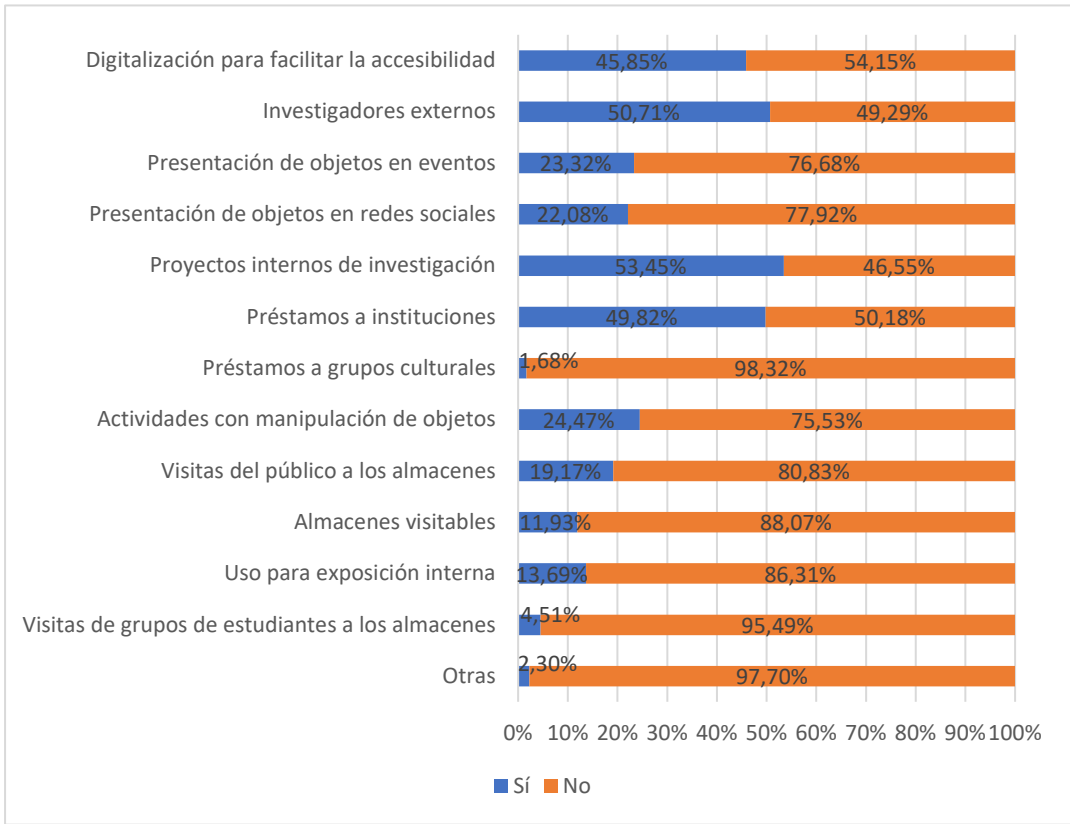


Fig. 30. Utilización de las colecciones almacenadas

### 3.3. Evolución del almacenamiento en los últimos diez años

En los últimos diez años las colecciones del 58 % de los museos han aumentado de media entre un 5 % y un 10 %, según las estimaciones de los profesionales que respondieron a la encuesta. Algunos museos potencialmente más recientes señalan aumentos aún mayores: un 15 % señala aumentos del 50 %, y casi un 9 % ha visto incluso duplicarse con creces el número de objetos de sus colecciones. Muy pocas instituciones acusan una disminución de sus colecciones (Fig. 31).

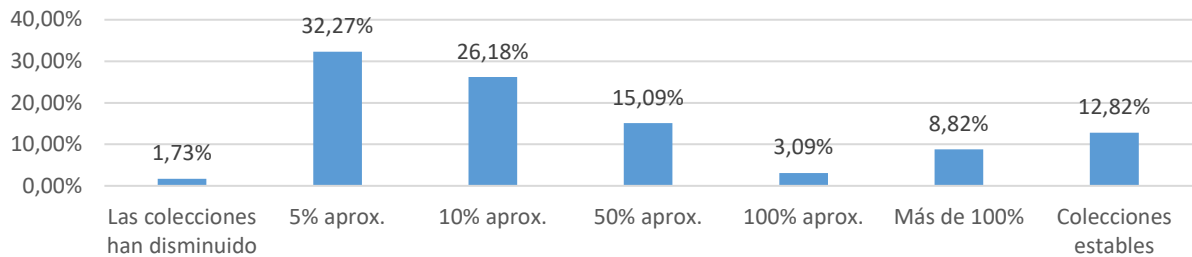


Fig. 31. Aumento del tamaño de las colecciones

A pesar de este aumento constante, la mayoría de los profesionales que respondieron a la encuesta se muestran relativamente positivos sobre la evolución del almacenamiento, y la mayoría considera que la situación ha mejorado en los últimos diez años (es decir, probablemente durante parte del tiempo que han estado implicados). Sólo un pequeño número (menos del 15 %) considera que la situación se ha deteriorado en mayor o menor medida (Fig. 32).

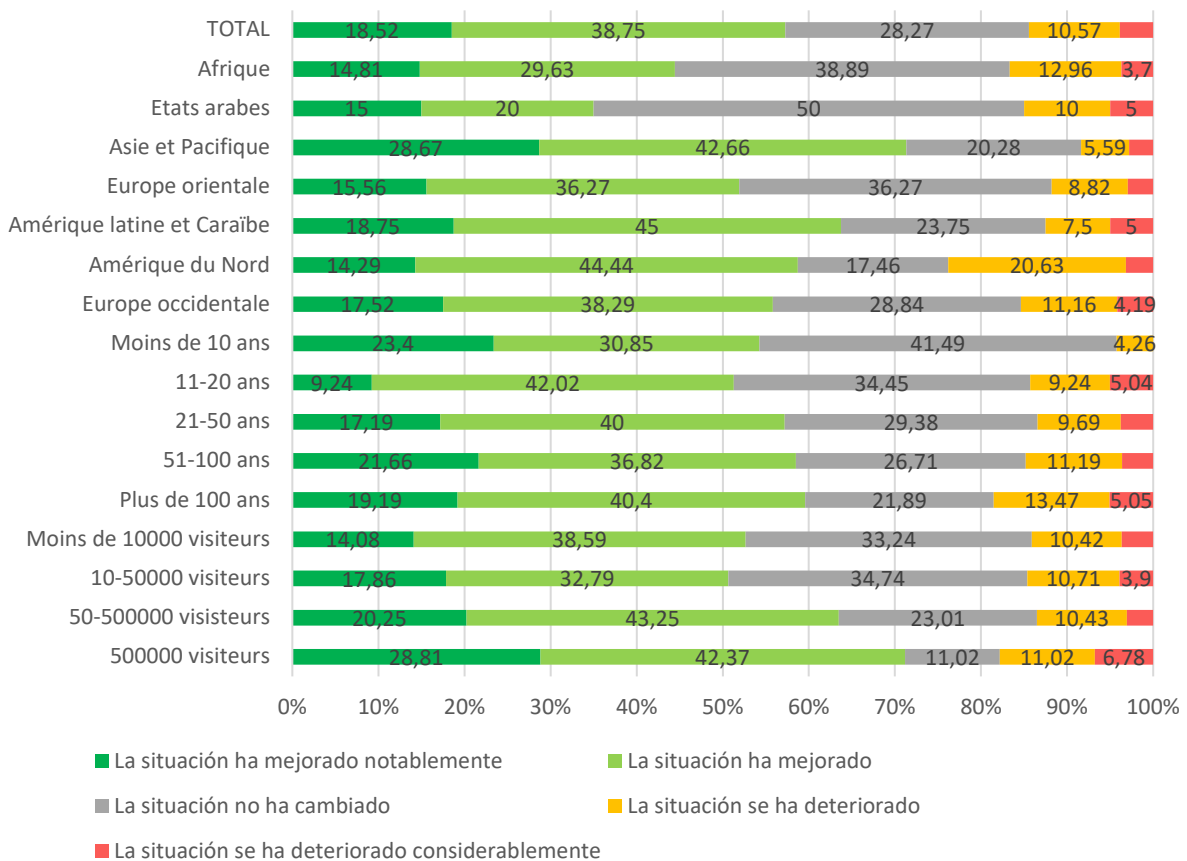


Fig. 32. Evolución en los últimos diez años

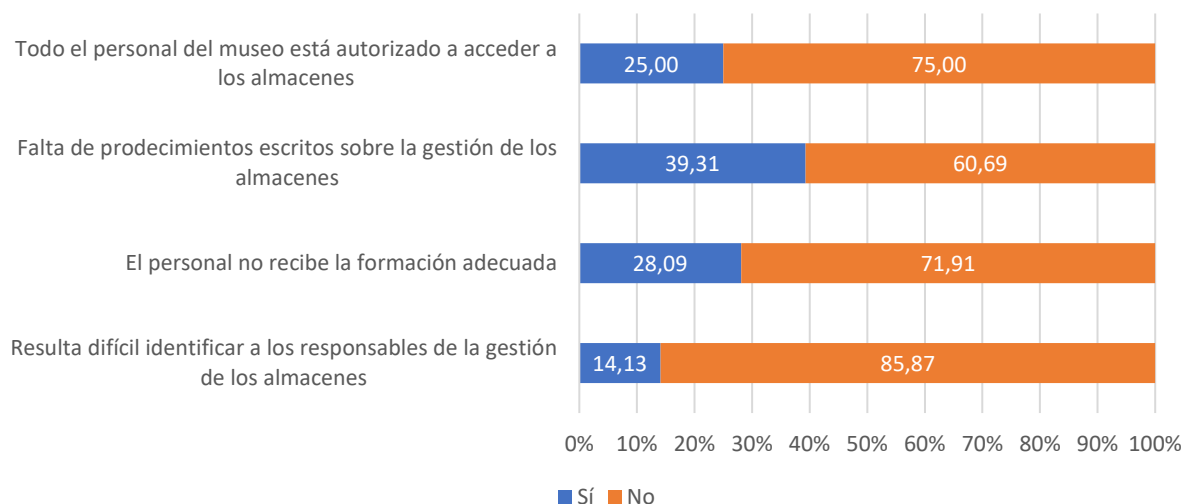
Esta observación es ampliamente compartida en todas las regiones del mundo. Se observan, no obstante, algunas diferencias entre regiones: mientras que Norteamérica tiene una visión más negativa, los museos de Asia y el Pacífico, que se han beneficiado de una gran inversión en los últimos años, parecen ser mucho más optimistas. La antigüedad de los museos también parece influir en su percepción: los más recientes son los más optimistas, y los establecimientos más antiguos consideran, más bien, que la situación ha evolucionado de manera desfavorable. La misma situación se observa para los museos con más visitantes, que paradójicamente recogen tanto las opiniones más optimistas como las más negativas.

### 3.4. Cuestiones de actualidad: el personal de los almacenes

La gestión de los recursos humanos es uno de los principales problemas a los que se enfrenta la situación del almacenamiento, tanto en lo que se refiere a la trazabilidad de las colecciones<sup>27</sup> con herramientas y bases de datos, como a la disponibilidad de personal con suficientemente formación. En la encuesta realizada en 2011 por el ICCROM, casi dos de cada cinco museos indicaron que su personal no tenía la formación necesaria para gestionar las colecciones, e hicieron hincapié en la

<sup>27</sup> Uno de cada cuatro museos informó de la ausencia de un "libro de registro de movimientos" en la encuesta internacional ICCROM-UNESCO sobre reservas (2011).

falta de responsables a tiempo completo, mientras que uno de cada tres admitió que no había una persona encargada de los almacenes debidamente identificada, y que los procedimientos de gestión de las colecciones no estaban claros.



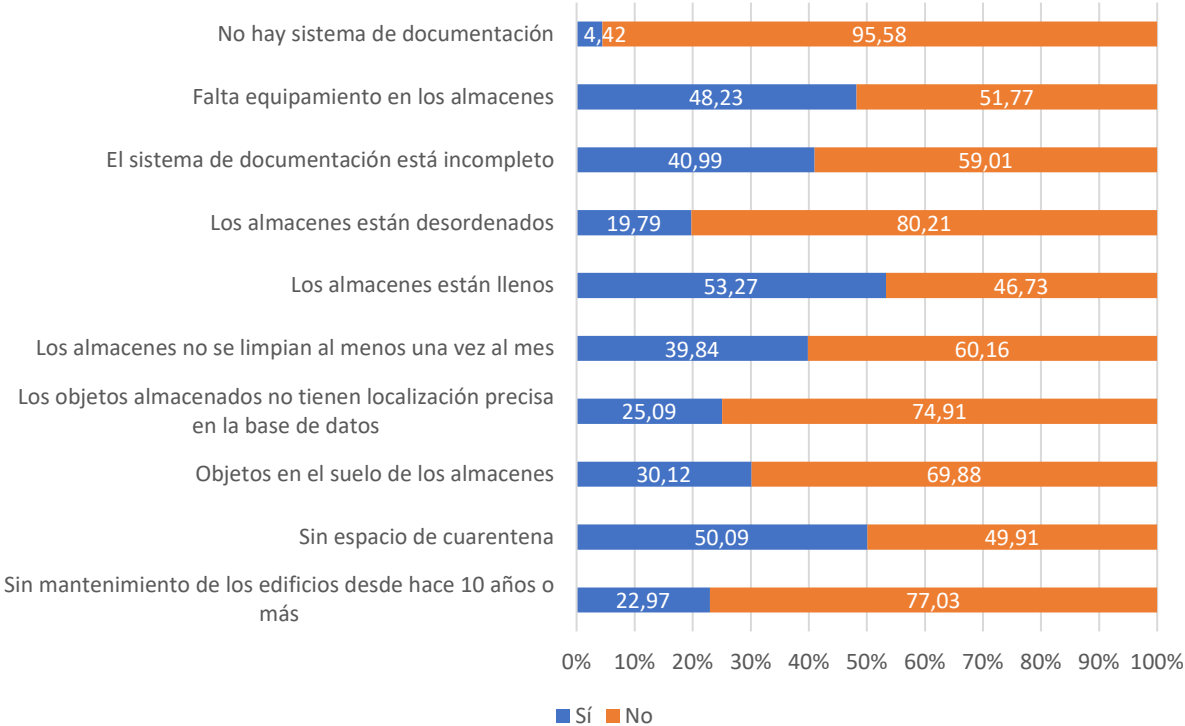
**Fig. 33. Personal de los almacenes**

Las respuestas a esta encuesta apuntan en la misma dirección (Fig. 33). Si bien la situación parece más coherente en lo que se refiere a la identificación de la persona responsable de los almacenes (algo menos del 15 % admite dificultades), encontramos las mismas preocupaciones en materia de formación (casi el 30 %), el acceso de todo el personal a los almacenes (el 25 % señala que cualquiera puede entrar en los almacenes) y los procedimientos relacionados con su gestión (casi el 40 % señala la falta de tales procedimientos). En general, los pequeños museos tienen muchas más dificultades a este respecto (entre un tercio y la mitad de las respuestas mencionan dificultades) que los museos grandes (frecuentemente menos del 10 %), que son los que reciben más visitantes. Por otra parte, no siempre son las instituciones más antiguas, sino más bien las que tienen entre 20 y 50 años (que, por tanto, se crearon hace más de una generación), las que señalan mayores dificultades (Anexo 4). Los participantes subrayaron en sus comentarios la necesidad de aplicar normas sobre el uso de los espacios de almacenamiento para evitar saturar los almacenes. Parece, por ejemplo, que en los almacenes entran demasiados empleados del museo, e incluso personas no autorizadas ajenas al museo, porque el acceso no está restringido a los responsables del museo ni controlado por procedimientos de señalización.

### 3.5. Infraestructura y documentación

Las observaciones de los profesionales de los museos sobre los almacenes confirman en gran medida las conclusiones de la encuesta del ICCROM de 2011. Según la encuesta del ICCROM, dos

de cada tres museos se quejaban de falta de espacio, y uno de cada dos de falta de unidades de almacenamiento. Uno de cada tres museos consideraba que la limpieza de sus almacenes era insuficiente, al igual que el mantenimiento de los edificios. Por último, en uno de cada cuatro museos, los objetos permanecían en el suelo de los almacenes, y la localización de las colecciones seguía siendo un problema. Los resultados actuales confirman esta tendencia (Fig. 34).



**Fig. 34 Infraestructura y documentación (%)**

Más del 53 % de todas las instituciones mencionaron falta de espacio, un porcentaje parecido al de la falta de unidades de almacenamiento (48 %). Casi el 40 % denuncia falta de limpieza, mientras que casi el 23 % señala falta de mantenimiento. Si bien en casi todos los casos existe un sistema de documentación de las colecciones, éste parece incompleto en más del 40 % de los casos, mientras que uno de cada cuatro museos señala problemas de localización. No obstante, estos resultados muestran diferencias regionales significativas (Tabla 5).

**Tabla 5: Observaciones relativas a la conservación por regiones**

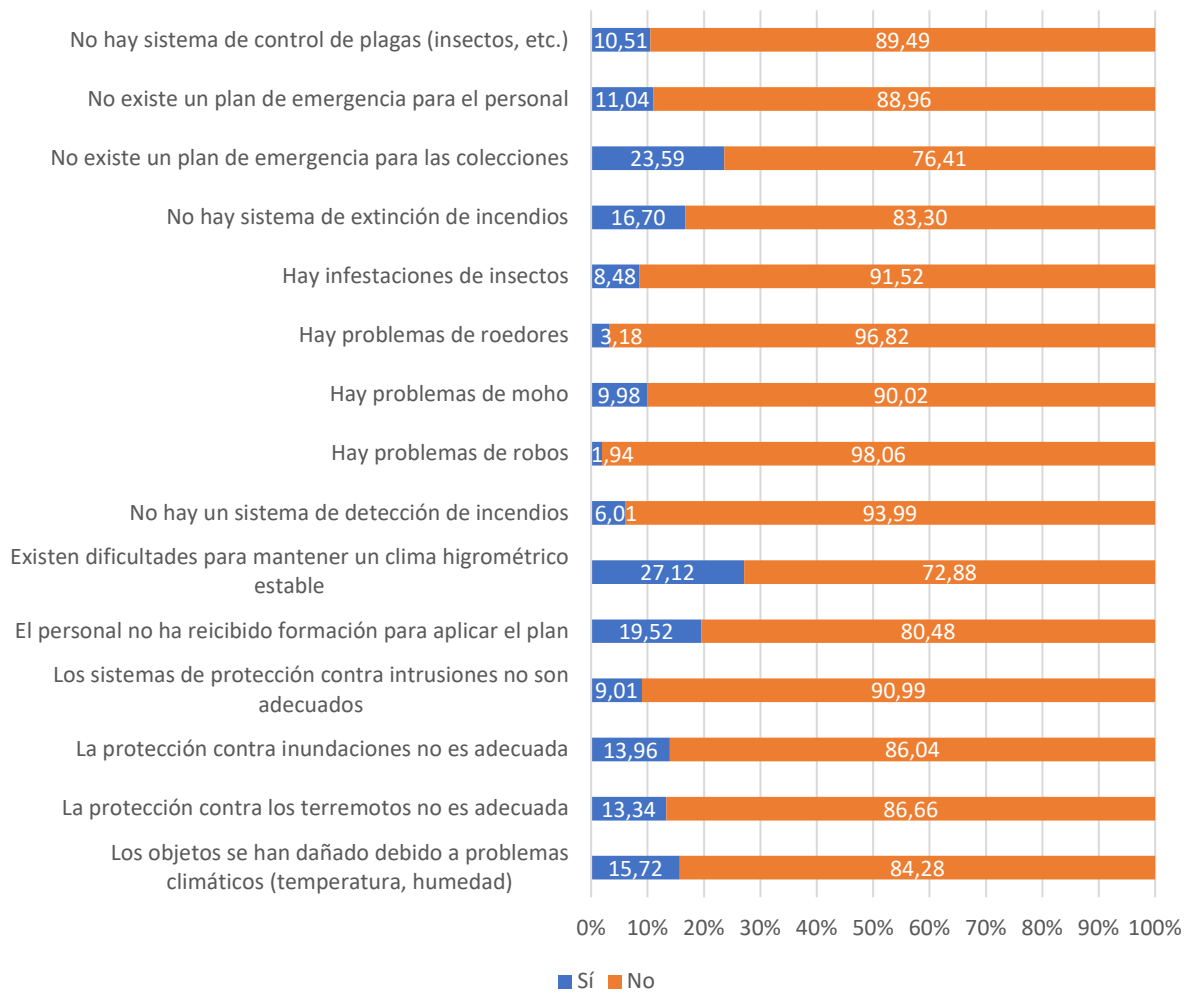
	Sin mantenimiento del edificio desde hace 10 años	Sin espacio de cuarentena	Objetos en el suelo de los almacenes	Objetos sin ubicación precisa	Los almacenes no se limpian una vez al mes	Almacenes llenos	Almacenes desordenados	Sistema de documentación incompleto	Falta de equipamiento	No hay sistema de documentación.
África	45,45%	65,45%	36,36%	34,55%	25,45%	50,91%	16,36%	58,18%	69,09%	7,27%
Estados árabes	38,10%	52,38%	42,86%	57,14%	47,62%	61,90%	33,33%	57,14%	57,14%	19,05%
Asia y Pacífico	21,58%	39,57%	30,22%	23,02%	31,65%	45,32%	18,71%	35,25%	38,13%	6,47%
Europa del Este	25,71%	57,14%	40,00%	22,86%	25,71%	54,29%	14,29%	26,67%	56,19%	4,76%
América Latina y el Caribe	32,10%	56,79%	29,63%	32,10%	22,22%	54,32%	23,46%	51,85%	62,96%	9,88%
Norteamérica	10,29%	51,47%	30,88%	22,06%	52,94%	42,65%	20,59%	33,82%	33,82%	1,47%
Europa Occidental y otros	20,66%	48,87%	27,60%	23,53%	45,55%	55,66%	20,21%	41,93%	46,76%	2,87%
<b>Objetos</b>										
Menos de 1000	24,49	56,12	25,51	33,67	47,96	50,00	20,41	38,78	52,04	11,22
1000-5000	25,67	58,29	32,62	30,48	32,62	54,55	19,79	43,32	52,41	6,42
5000 - 10000	18,67	49,33	24,00	18,00	32,67	47,33	14,00	44,00	46,00	2,67
10000 - 20000	29,86	56,25	32,64	26,39	45,14	51,39	21,53	44,44	48,61	6,94
20000 - 50000	19,86	47,95	34,93	25,34	40,41	58,22	17,81	41,10	47,95	1,37
50000 - 100000	25,58	52,71	34,88	27,91	42,64	55,81	24,03	37,21	49,61	3,88
100000 - 500000	18,75	44,44	25,00	20,14	32,64	47,92	20,83	38,89	43,75	2,78
500000 - 1000000	15,09	30,19	24,53	18,87	50,94	71,70	22,64	39,62	52,83	1,89
Más de 1000000	24,69	37,04	33,33	20,99	50,62	53,09	19,75	37,04	40,74	1,23

Mientras que la cuestión de la documentación de las colecciones parece no ser un problema para los museos norteamericanos y europeos, para los de América Latina, África y Estados árabes sigue siendo un problema relativamente importante. En general, existen diferencias geográficas similares en lo que se refiere a la falta de equipamiento, la localización de los objetos, los problemas de mantenimiento y la falta de espacios de cuarentena. En cambio, las diferencias parecen ser menores cuando se trata del desorden en los almacenes o de la presencia de objetos en el suelo. No obstante, estas diferencias regionales son relativamente limitadas, al igual que las que se refieren, de manera más general, al tamaño de las instituciones (clasificadas en función del número de objetos de la colección). En sus respuestas, las instituciones más grandes señalan a veces una situación mucho más positiva con respecto a ciertas observaciones (en particular, la presencia de un sistema de documentación o la existencia de un espacio de cuarentena), pero en muchos casos su situación es bastante similar a la de los museos con colecciones más pequeñas.

### **3.6. Conservación preventiva y gestión de riesgos**

La encuesta del ICCROM informaba de una serie de dificultades ligadas al ámbito de la seguridad y la conservación preventiva, y señalaba que uno de cada cinco museos había tenido que hacer frente a problemas de infestación (roedores, insectos, etc.) y que uno de cada diez museos mencionaba el robo de objetos. Las observaciones de la presente encuesta muestran dificultades similares, aunque potencialmente menores (Fig. 35).





**Fig. 35. Conservación preventiva y gestión de riesgos**

En general, los museos siguen haciendo hincapié en las serias dificultades relacionadas con la conservación preventiva, concretamente con el mantenimiento de un clima higrométrico estable, algo que señalan más de un museo de cada cuatro (27 %). La infestación es un problema para algo menos del 10 % de los museos (insectos: 8,5 %; moho: 10 %; roedores: 3 %). Los problemas de robo, por el contrario, son casi inexistentes (menos del 1 %), pero las cuestiones de seguridad contra intrusiones siguen siendo un problema para alrededor del 10 % de las instituciones.

El desglose regional de los museos revela disparidades bastante importantes entre las respuestas (Tablas 7 y 8). No todos los museos parecen ser iguales cuando se trata de los problemas relacionados con el clima, y algunas regiones del mundo se ven claramente más afectadas que otras en este sentido. Por ejemplo, las respuestas relativas a las dificultades para mantener un sistema higrométrico estable se triplican en un museo situado en Europa del Este (más del 60 % de los museos tienen problemas) frente a otro situado en Europa Occidental (alrededor del 20 %), mientras que casi cuatro de cada diez museos situados en Asia y el Pacífico, en los países árabes o en África mencionan dificultades a este respecto. Los problemas de infestación muestran disparidades

similares, y los problemas de seguridad también son cuatro veces mayores en unas regiones que en otras.

**Tabla 7: Estado de la conservación por región**

	Objetos dañados por problemas climáticos	Protección contra terremotos inadecuada	Protección contra inundaciones inadecuada	Protección contra intrusiones inadecuada	Personal no formado para aplicar el plan	Dificultades para mantener un clima higrométrico estable	No hay detección de incendios	Problemas de robos
África	27,27%	27,27%	40,00%	23,64%	36,36%	38,18%	27,27%	3,64%
Estados árabes	33,33%	28,57%	14,29%	23,81%	38,10%	42,86%	28,57%	19,05%
Asia y Pacífico	26,62%	23,74%	17,99%	12,23%	31,65%	38,13%	4,32%	2,88%
Europa del Este	26,67%	30,48%	24,76%	12,38%	27,62%	62,86%	9,52%	2,86%
América Latina y el Caribe	4,94%	4,94%	9,88%	8,64%	9,88%	11,11%	6,17%	1,23%
Norteamérica	19,12%	7,35%	13,24%	11,76%	20,59%	25,00%	2,94%	0,00%
Europa Occidental	11,16%	8,45%	9,80%	5,88%	14,78%	19,91%	3,62%	1,21%
<b>Global</b>	<b>15,72%</b>	<b>13,34%</b>	<b>13,96%</b>	<b>9,01%</b>	<b>19,52%</b>	<b>27,12%</b>	<b>6,01%</b>	<b>1,94%</b>

**Tabla 8: Estado de la conservación por región**

	Problemas de moho	Problema de roedores	Infestación de insectos	Sin sistema de extinción de incendios	Sin plan de emergencia para las colecciones	Sin plan de emergencia para el personal	Sin sistema de control de plagas
África	12,73%	7,27%	12,73%	43,64%	52,73%	27,27%	14,55%
Estados árabes	19,05%	19,05%	23,81%	28,57%	57,14%	38,10%	28,57%
Asia y Pacífico	17,99%	5,76%	17,99%	12,23%	26,62%	15,11%	22,30%
Europa del Este	20,00%	3,81%	11,43%	36,19%	20,95%	10,48%	16,19%
América Latina y el Caribe	4,94%	0,00%	1,23%	9,88%	11,11%	9,88%	0,00%
Norteamérica	4,41%	1,47%	2,94%	11,76%	19,12%	8,82%	8,82%
Europa Occidental	7,39%	2,26%	6,64%	13,27%	21,87%	8,45%	7,69%
<b>Global</b>	<b>9,98%</b>	<b>3,18%</b>	<b>8,48%</b>	<b>16,70%</b>	<b>23,59%</b>	<b>11,04%</b>	<b>10,51%</b>

Una vez más, el tamaño de la institución parece influir en varias respuestas, pero no en todas: los museos que mencionaron más problemas relativos a la protección contra terremotos, inundaciones o a la seguridad (robo o incendio) son generalmente más pequeños (reciben pocos visitantes), pero, en la mayoría de los casos, los riesgos asociados a la conservación preventiva parecen afectar tanto a las instituciones grandes como a las pequeñas, por ejemplo en lo que se refiere a problemas de infestación (insectos, moho, etc.). Igualmente, el tamaño de las colecciones no parece ser un factor significativo a la hora de clasificar las respuestas (Anexo 4).

## 4. Financiación, comunicación y futuro del almacenamiento

La última parte de la encuesta se centró en la posición de los responsables en relación con la financiación, la gestión y la puesta en valor del almacenamiento. Se les pidió que comentaran una serie de afirmaciones relacionadas con este tema (Figs. 36 a 38). Luego se les pidió que se pronunciaran sobre el futuro del almacenamiento (Fig. 39). A continuación se tratará la cuestión de la financiación, la organización, la puesta en valor y la posible evolución del almacenamiento en los próximos años.

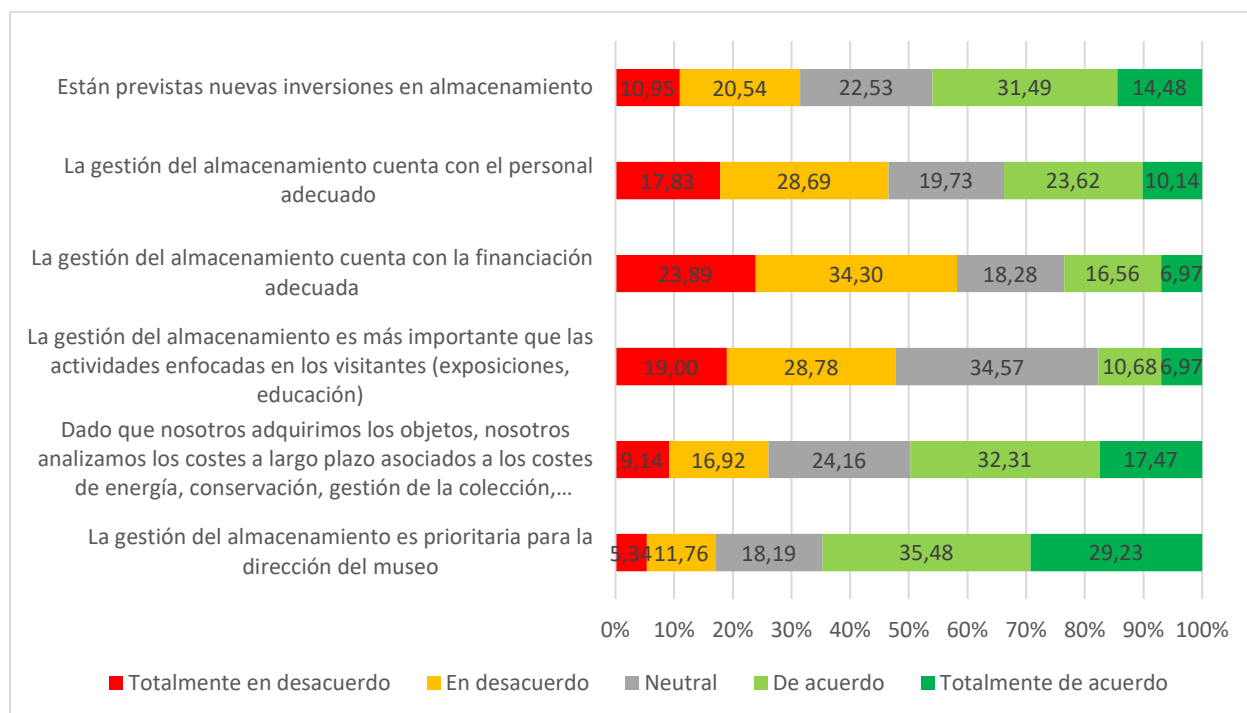


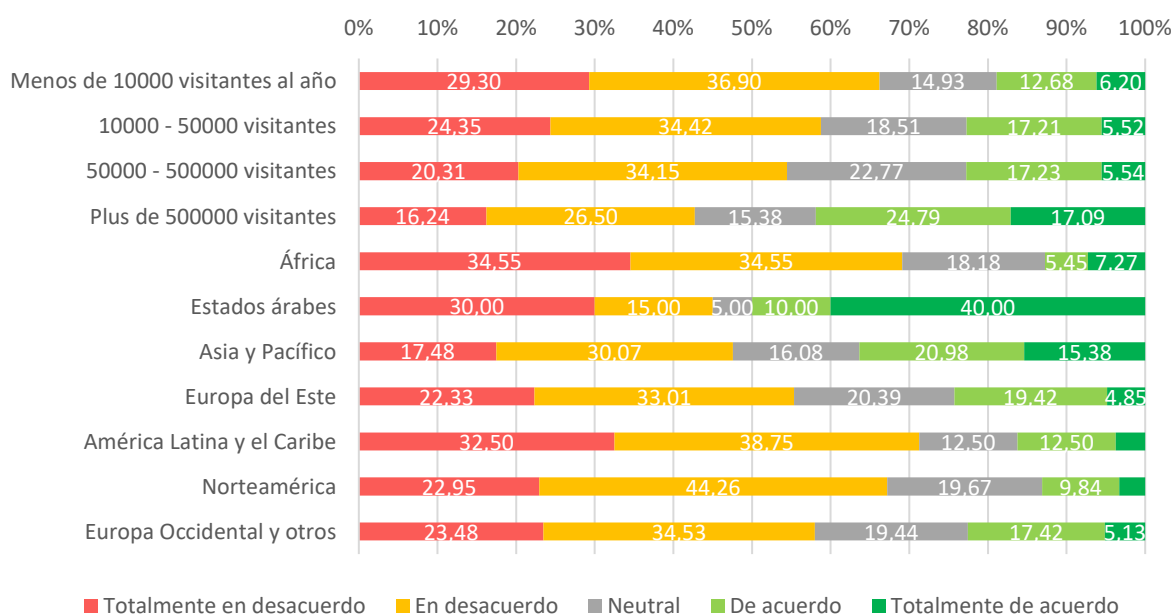
Fig. 36. Postura de los profesionales respecto a la financiación del almacenamiento

### 4.1. Financiación y organización del almacenamiento

La mayoría de los museos que han respondido lamentan no recibir una financiación adecuada para gestionar su almacenamiento. En total, sólo el 24 % de ellos, es decir, una institución de cada cuatro, considera que recibe financiación suficiente para gestionar sus almacenes. Las regiones en las que los museos están más en desacuerdo con esta afirmación son África (casi el 70 % está en desacuerdo en mayor o menor medida) y América Latina (71 %) (Fig. 37). Generalmente son las instituciones más grandes (las que reciben más visitantes) las que se consideran mejor financiadas (Anexo 5). La situación es ligeramente mejor en lo referente al personal: uno de cada tres museos considera que dispone de personal suficiente para gestionar sus almacenes.

Aunque la situación sigue siendo problemática para la mayoría de los museos, casi el 65 % de las instituciones, es decir, dos de cada tres museos, consideran que el almacenamiento es una prioridad

máxima para la dirección de los museos. Dicho apoyo representaría una ligera evolución positiva en comparación con la situación descrita en la encuesta del ICCROM de 2011, en la que dos de cada cinco museos se quejaban de la falta de apoyo por parte de su dirección.



**Fig. 37. La gestión del almacenamiento recibe una financiación adecuada**

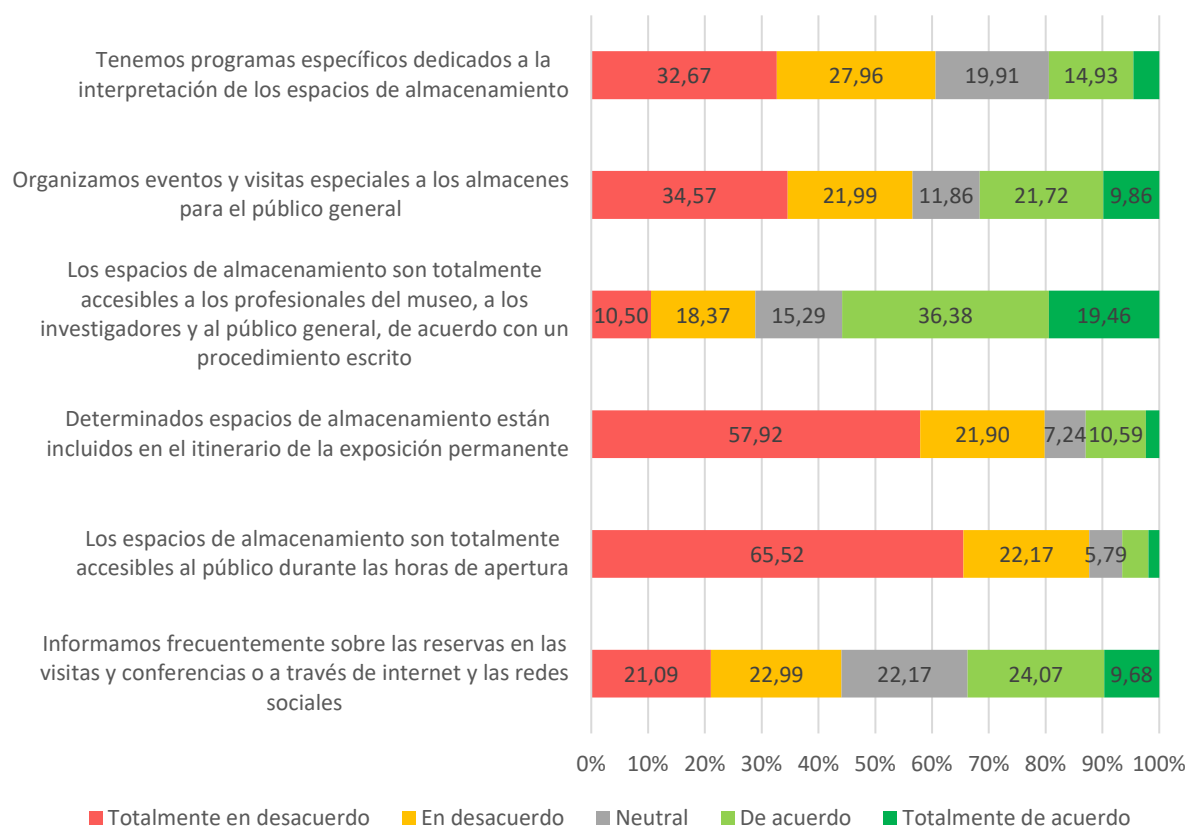
Tal vez haya que relativizar la afirmación anterior, ya que casi una cuarta parte de los responsables que cumplimentaron el cuestionario son directores de instituciones (Fig. 1). Así pues, encontramos un acuerdo significativamente superior (casi el 80 %) para las respuestas cumplimentadas por directores. Los responsables del almacenamiento tienen una opinión menos clara, pero más de dos tercios de ellos están de acuerdo con esta afirmación (Anexo 5.1). Lo mismo ocurre en general con los trabajos que se podrían realizar en los almacenes: algo más del 45 % de los establecimientos están de acuerdo con el hecho de que estén previstas inversiones en el futuro para resolver los problemas ya mencionados. Esta afirmación tiene una respuesta similar en todas las regiones, si bien es más aceptada (más del 60 %) en los museos con mayor número de visitantes.

En cuanto a la gestión, casi la mitad de los museos que han respondido afirman que el estudio de las adquisiciones desde el punto de vista del coste energético, de conservación, de la gestión de las colecciones o del espacio forma parte de los procedimientos que ya se aplican. Una vez más, son sobre todo los directores de las instituciones y los responsables de comunicación y relaciones públicas quienes se muestran más de acuerdo con esta afirmación, mientras que los responsables del almacenamiento se muestran mucho más cautos al respecto (un 12 % se opone a esta afirmación, frente a un 4 % de los directores). Se observa la misma distribución entre instituciones pequeñas y grandes, pero son estas últimas las que han adoptado en mayor medida esta práctica de evaluación (Anexo 5.1). En general, los museos consideran menos importantes las cuestiones relativas a la gestión de las colecciones que las centradas en los visitantes (exposición y educación), aunque la

situación parece bastante difusa a este respecto: casi la mitad de las instituciones (48 %) consideran que los visitantes son, de hecho, el principal foco de atención, mientras que menos de un museo de cada cinco (17 %) da prioridad al almacenamiento, pero más de un museo de cada tres (35 %) adopta una postura neutral. Esta actitud neutral, preferida por los directores, pero también por los responsables de comunicación (46 %) que respondieron a la encuesta, implica que ambas actividades deberían tener la misma prioridad, algo que parecen compartir menos los responsables de las colecciones y los conservadores-restauradores.

## **4.2. Accesibilidad y comunicación en torno a los almacenes**

Más de la mitad de los museos que respondieron (55 %) pueden facilitar el acceso a sus almacenes a los investigadores y al público, siempre que sigan un procedimiento escrito. Sin embargo, cerca del 30 %, es decir, casi un tercio de las instituciones (sobre todo las más grandes), no pueden garantizar dicho acceso (Fig. 38), el cual sigue siendo mucho más limitado para el gran público: más del 87 % de las instituciones, en todas las regiones y de todos los tamaños, consideran que la accesibilidad al público durante las horas de apertura del museo no es posible, mientras que apenas el 5 % de los museos consideran que pueden ofrecer este servicio. La cuestión del acceso a los almacenes también se ha resuelto, para algunas instituciones, a través de la integración de algunos de ellos en los circuitos de la exposición permanente. Este tipo de solución, de la que se habla mucho hoy en día, sigue siendo poco habitual: poco más del 12 % de los museos han optado parcialmente por esta solución, de los cuales un 2 % en mayor medida. Esta opción es más frecuente en los museos más recientes (los más antiguos son los que menos han optado por este tipo de soluciones), especialmente en los países de Asia y el Pacífico (Anexo 5.2).



**Fig. 38. Postura de los profesionales sobre la puesta en valor de los almacenes**

La cuestión de la comunicación sobre las reservas fue objeto de numerosos experimentos durante el periodo de pandemia, cuando los museos permanecieron cerrados<sup>28</sup>. Un tercio de los museos que participaron en la encuesta afirmaron informar frecuentemente sobre las reservas en sus conferencias o redes sociales. Los museos más activos en este ámbito, desde el punto de vista regional, se encuentran sobre todo en Asia y el Pacífico y en América Latina. Los más entusiastas son los más recientes, pero sobre todo los más grandes, un punto de vista defendido especialmente por los responsables de comunicación y relaciones públicas que completaron el cuestionario. (Tabla 9 y Anexo 5.2).

<b>Tabla 9. "Informamos frecuentemente sobre las reservas en visitas y conferencias o a través de Internet y las redes sociales"</b>						
	<b>Totalmente en desacuerdo</b>	<b>En desacuerdo</b>	<b>Neutral</b>	<b>De acuerdo</b>	<b>Totalmente de acuerdo</b>	<b>Total</b>
África	21,82	27,22	23,64	16,36	10,91	100,00
Estados árabes	35,00	15,00	10,00	15,00	25,00	100,00
Asia y Pacífico	11,19	15,38	27,27	28,67	17,48	100,00
Europa del Este	13,59	29,13	28,16	22,33	6,80	100,00
América Latina y el Caribe	13,75	21,25	25,00	22,50	17,50	100,00

<sup>28</sup> UNESCO, *Museums around the World in the Face of Covid-19 - May 2020*, Paris, UNESCO (Informe de la UNESCO).

Norteamérica	21,31	31,15	21,31	19,67	6,56	100,00
Europa Occidental y otros	24,88	23,02	20,06	24,88	7,15	100,00
Menos de 10 años	22,34	12,77	22,34	26,60	15,96	100,00
De 11 a 20 años	21,85	24,37	24,37	19,33	10,08	100,00
De 21 a 50 años	19,12	23,20	24,45	22,88	10,34	100,00
De 51 a 100 años	18,84	25,00	22,46	23,91	9,78	100,00
Más de 100 años	24,58	23,57	18,52	26,60	6,73	100,00
Menos de 10000 visitantes	25,07	19,44	25,35	21,41	8,73	100,00
10 000 - 50000 visitantes	20,13	27,27	21,43	22,40	8,77	100,00
50 000 - 500000 visitantes	18,46	24,92	20,00	26,46	10,15	100,00
Más de 500000 visitantes	18,80	17,09	20,51	29,91	13,68	100,00

Del mismo modo, son los museos más grandes y recientes los que suelen organizar eventos y visitas especiales a sus espacios de almacenamiento para el público (Fig. 39), así como proponer programas específicos de interpretación sobre este tema (de media, casi uno de cada cinco museos ofrece este tipo de programas, y uno de cada tres en el caso de los que reciben más de 500 000 visitantes).

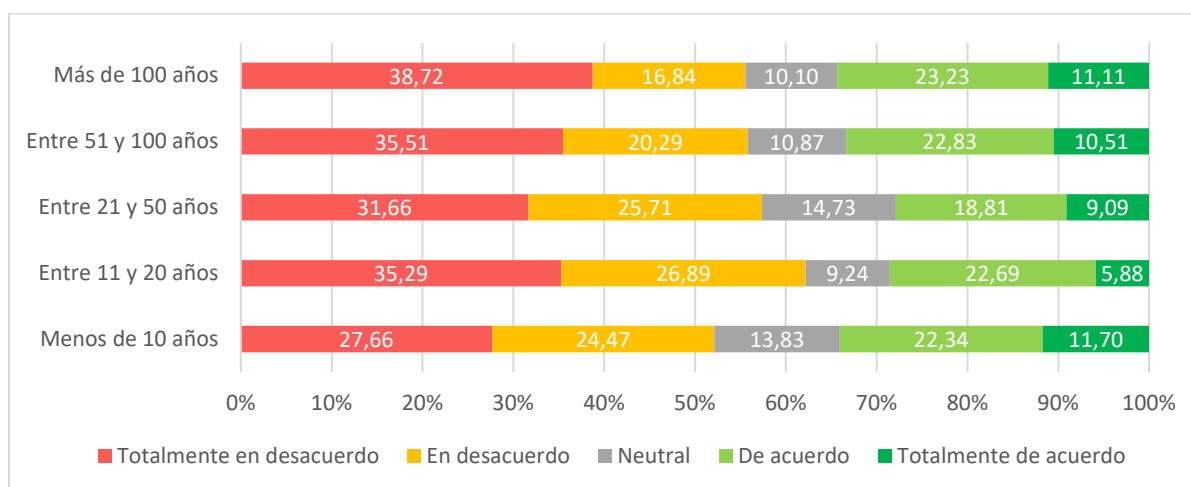
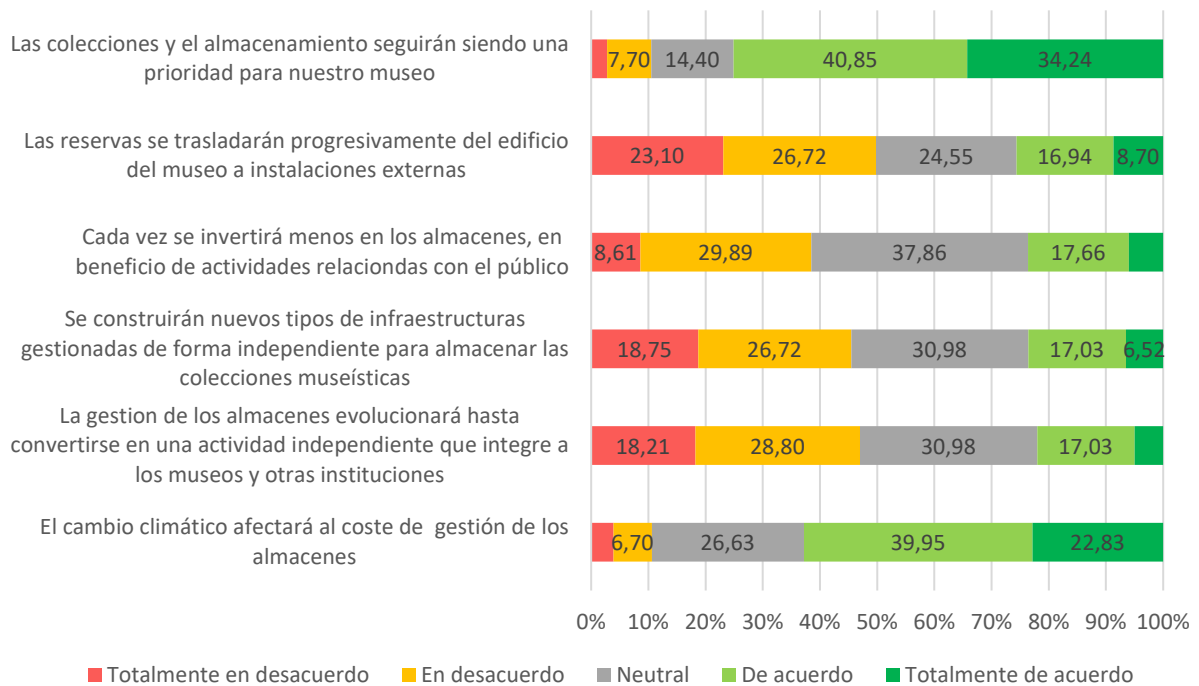


Fig. 39. "Organizamos eventos y visitas especiales a los almacenes para el público general"

#### 4.3. Evolución del almacenamiento en los próximos 10 a 15 años

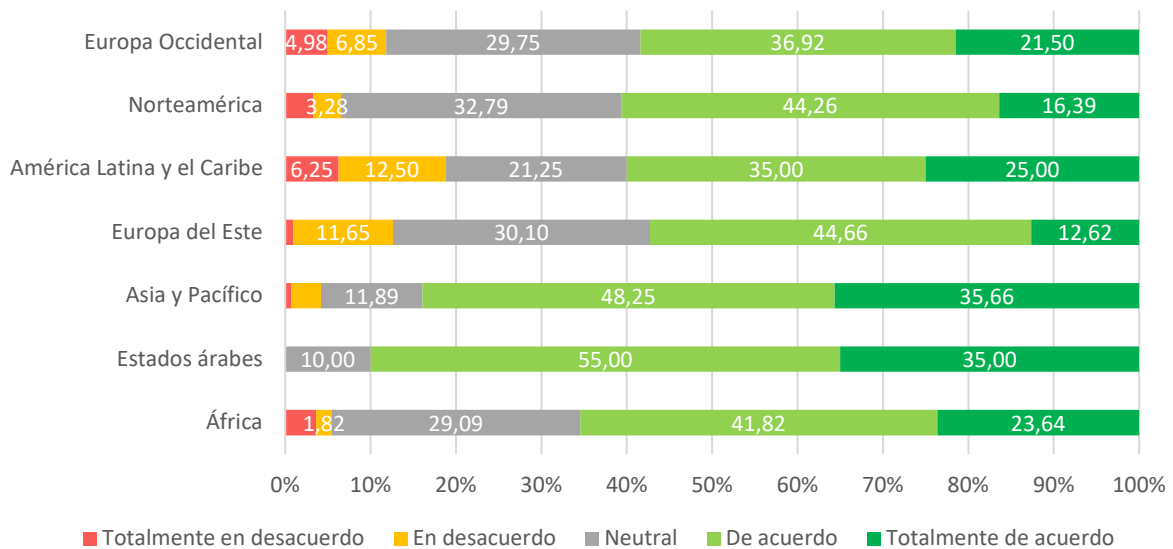
Por último, se presentaron algunas afirmaciones finales a los profesionales de los museos sobre la posible evolución del almacenamiento en los próximos años. Éstas hacían referencia a dos temas, por un lado la evolución de la situación y el posible impacto del cambio climático, y por otro la evolución de la infraestructura de los almacenes dentro (o fuera) de los museos (Fig. 40).



**Fig. 40. Evolución del almacenamiento en los próximos 10-15 años**

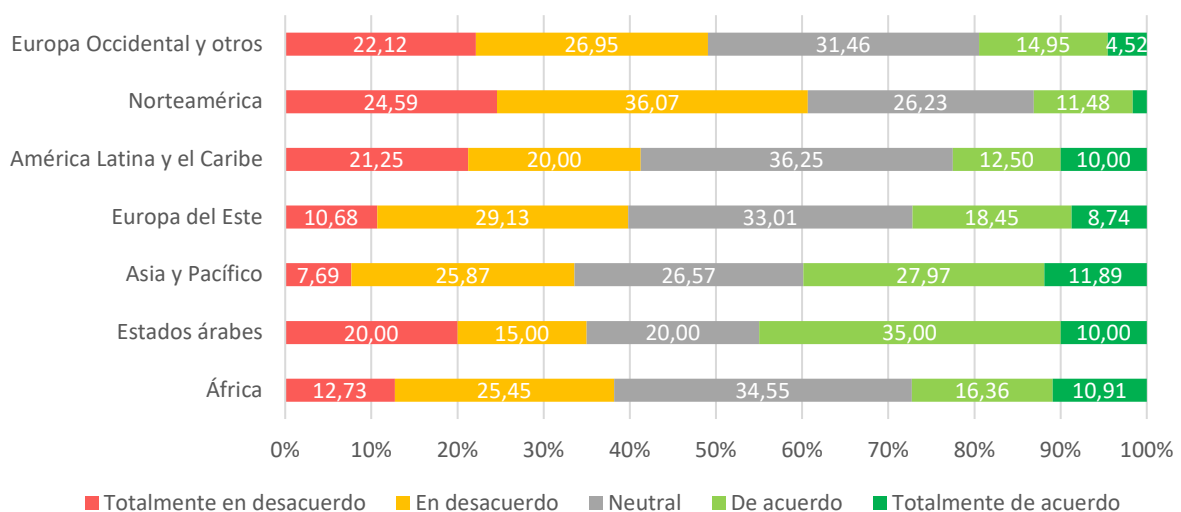
En general, los museos parecen bastante optimistas en lo que respecta al lugar y la importancia del almacenamiento dentro de la institución: casi tres de cada cuatro creen que el almacenamiento seguirá siendo una preocupación importante para su institución (aunque los conservadores y conservadores-restauradores que respondieron al cuestionario se mostraron algo más escépticos a este respecto) (Anexo 5.3). En un plano más práctico, los museos parecen dudar más sobre la cuestión de los flujos financieros que se van a asignar a esta función: mientras que un tercio piensa que seguirá habiendo la misma inversión en los próximos años (los más optimistas parecen ser los museos más antiguos), alrededor de una cuarta parte asume que las actividades para el público tendrán prioridad sobre las reservas. Por otro lado, la gran mayoría de las instituciones (62 %) asume que el cambio climático afectará a la gestión del almacenamiento y los más convencidos de esta opinión son los museos de los países asiáticos y de los Estados árabes (Fig. 41).





**Fig. 41. El cambio climático afectará al coste de gestión de las reservas**

No obstante, la mayoría de las instituciones no prevén ninguno de los grandes cambios en la gestión del almacenamiento mencionados en *Museum Internacional* (almacenamiento propio, almacenamiento compartido, colaboraciones público-privadas, etc.). Uno de cada dos museos no piensa que los espacios de almacenamiento se vayan a trasladar progresivamente del edificio principal a infraestructuras externas, a pesar de la situación actual en la que el 44 % de las instituciones ya disponen de espacios fuera del edificio principal (Fig. 18). Casi la mitad de las instituciones (46 %) tampoco piensa que se puedan crear nuevos tipos de infraestructuras independientes en los próximos años, pero otra cuarta parte cree que esta hipótesis es plausible. Esta situación difiere significativamente de unas regiones a otras (Fig. 42).



**Fig. 42. Se construirán nuevos tipos de infraestructuras independientes para almacenar las colecciones museísticas**

Así pues, las instituciones más directamente implicadas en tales cambios se sitúan en la región de Asia y el Pacífico y en los países árabes, es decir, en regiones que han experimentado un importante desarrollo museístico en los últimos años (Anexo 5.3). Del mismo modo, la idea de que la gestión de las colecciones pueda evolucionar de forma independiente, integrando no sólo los museos sino también la gestión de otros tipos de colecciones (archivos, bibliotecas, colecciones privadas), suscita un escepticismo similar.

## Conclusiones

El panorama de las reservas museísticas que se desprende de este informe plantea la cuestión del lugar que ocupan dentro de las instituciones. El escenario resultante, esbozado por los profesionales de los museos, es ambiguo: si bien el almacenamiento sigue ocupando un lugar importante en la infraestructura de los museos y la mayor parte de los museos (cerca del 80 %) cuenta con sus propias instalaciones, la mayoría de las respuestas denuncian falta de espacio y de recursos.

Más de la mitad de los museos (55 %) disponen de espacios concebidos específicamente para almacenar sus colecciones (los que no fueron concebidos como tales no parecen responder a sus necesidades en el 75 % de los casos), y el 44 % afirma también disponer de espacios de almacenamiento construidos en infraestructuras externas (y a veces bastante alejadas). No obstante, prácticamente todas las instituciones manifiestan dificultades en relación con su capacidad: casi dos de cada cinco museos afirman que ya no disponen de espacio suficiente, mientras que casi uno de cada dos cree disponer todavía de una capacidad de almacenamiento de aproximadamente el 15 % de su espacio. En más del 40 % de los casos el porcentaje de objetos inventariados se acerca a la totalidad de la colección y en el 30 % de los casos en torno al 75 % de la colección. Algo menos de un museo de cada tres en todo el mundo tiene un inventario bastante incompleto y aún menos museos confirman la ausencia de sistemas de documentación. En los últimos diez años, las colecciones de los museos han aumentado una media del 5-10 %, según las estimaciones de los profesionales que respondieron a la encuesta. Algunas instituciones, probablemente las más recientes, indican aumentos mayores: un 15 % señala incrementos del 50 % y casi un 9 % incluso ha duplicado el tamaño de sus colecciones. A pesar de este aumento constante, la mayoría de los profesionales que respondieron a la encuesta valoran la evolución del almacenamiento de forma relativamente positiva y la mayoría considera que en los últimos diez años la situación ha mejorado. Sólo un pequeño porcentaje (menos del 15 %) considera que la situación se ha deteriorado. El uso de las colecciones almacenadas, según los museos, sigue estando reservado en gran medida a especialistas, para labores de investigación o para préstamos a otras exposiciones. Algo más del 10 % de las instituciones que participaron en la muestra intentan comunicar más activamente sus colecciones al público, creando reservas visibles (aunque no visitables), mientras que casi el 20 % organizan visitas o actos relacionados. Más de la mitad (55 %) garantizan el acceso a sus reservas a los investigadores y al público, siempre que se siga un procedimiento escrito. Sin embargo, prácticamente un museo de cada tres (sobre todo los más grandes) no puede garantizar dicho acceso.

En general, la mayoría de los museos opina que la situación del almacenamiento en todo el mundo es bastante desfavorable, especialmente en lo relativo a la falta de equipamiento. Esta observación se hace eco de la formulada por el ICCROM en 2011, que lamentaba que uno de cada dos museos

no tuviera suficientes unidades de almacenamiento, que dos de cada tres museos carecieran de espacio y que dos de cada cinco museos contaran con unidades de almacenamiento no adaptadas al tipo de colecciones. En cuanto a la gestión del almacenamiento, las respuestas a esta encuesta coinciden con las de la encuesta anterior, puesto que se mencionan los mismos problemas relacionados con la formación del personal (casi el 30 %), con la accesibilidad de todo el personal a los almacenes (un museo de cada cuatro indica que todo el mundo puede entrar en los almacenes) y con los procedimientos para su gestión (casi el 40 % afirma no tener dichos procedimientos). En general, los museos pequeños tienen muchas más dificultades a este respecto (entre más de un tercio y la mitad de las respuestas) que los grandes museos (frecuentemente menos del 10 %), que son los que reciben más visitantes. Más de la mitad de las instituciones se quejaron de la falta de espacio de almacenamiento, así como de la falta de unidades de almacenamiento. Casi el 40 % de los encuestados mencionaron el problema de la falta de limpieza, mientras que casi un museo de cada cuatro señaló problemas relacionados con el mantenimiento de las infraestructuras. En cuanto a la seguridad, los museos señalan, en general, grandes dificultades relacionadas con la conservación preventiva, y en particular, con el mantenimiento de un clima higrométrico estable, algo que señalan más de un museo de cada cuatro (27 %). Los problemas de infestación (roedores, moho, etc.) están presentes en algo menos del 10 % de las instituciones. El robo aparece como un problema muy limitado, pero la seguridad para evitar intrusos sigue siendo un problema para alrededor del 10 % de las instituciones. A este respecto, el tamaño de las instituciones parece influir en algunos de estos resultados.

En cuanto a la gestión y financiación del almacenamiento, la mayoría de los museos que han respondido lamentan no recibir fondos suficientes para su gestión. En total, sólo una de cada cuatro instituciones considera que recibe financiación suficiente para gestionar su almacenamiento. Los museos parecen ser bastante optimistas sobre la importancia del almacenamiento dentro de los museos: casi tres de cada cuatro consideran que las colecciones y el almacenamiento seguirán siendo una preocupación importante para su institución, pero alrededor de una cuarta parte asume que las actividades dirigidas al público tendrán prioridad sobre el almacenamiento. Por otra parte, la gran mayoría de las instituciones (62 %) creen que el cambio climático afectará a la gestión del almacenamiento.

La visión sobre el almacenamiento que se desprende de esta encuesta refleja una concepción bastante tradicional de los museos, algo en lo que coinciden la gran mayoría de las instituciones (aunque se podría especular que fueron precisamente estas instituciones las que respondieron al cuestionario). Resulta interesante observar hasta qué punto los problemas planteados en este informe parecen ser compartidos, aunque existan diferencias, por todos los tipos de museos, independientemente de sus colecciones o su tamaño, y en todas las regiones del mundo. El objetivo de los profesionales que dirigen los museos sigue siendo, por encima de todo, la conservación del

patrimonio, algo que sigue estando presente en la nueva definición de museo del ICOM, y es desde esta perspectiva desde la que conciben la evolución de los museos, ciertamente influenciada por la transición ecológica, pero siempre centrada en las colecciones museísticas. Los debates especialmente animados que se celebraron en Kioto en 2019 en torno a la definición de museo revelaron otras visiones de estas instituciones, más o menos enteramente dedicadas a su papel dentro de la sociedad y con sus comunidades. Las respuestas recopiladas en esta encuesta apenas mencionan las acciones sociales relacionadas con la inclusión y la accesibilidad, consideradas importantes por un gran número de profesionales. En este sentido, aunque este informe proporciona una visión más objetiva de la situación y de algunas de las principales características del panorama actual de las reservas de los museos, no representa la totalidad del panorama museístico actual ni tampoco lo que comparten los comités nacionales o internacionales del ICOM. Es por eso por lo que este informe debe leerse teniendo en cuenta la diversidad de las funciones de las instituciones museísticas y su evolución a lo largo de las últimas décadas.

En este primer cuarto del siglo XXI, el futuro que estamos construyendo parece, cuando menos, incierto, tanto desde el punto de vista político como de nuestro entorno. No obstante, de la lectura de este informe se desprende que existe un gran número de profesionales de los museos que se dedicará en cuerpo y alma a garantizar que el patrimonio material e inmaterial en el que se basa nuestra humanidad se conserve de la mejor forma posible.



# ANEXOS

## 1. Participación de los museos en la encuesta

Desglose de las respuestas				
	Total de respuestas	Porcentaje de respuestas por país (%)	Porcentaje de museos por país (según la lista de la UNESCO de 2021) (%)	Desglose de los miembros del ICOM (%)
<b>Norteamérica</b>	<b>68</b>	<b>6,01</b>	<b>34,03</b>	<b>5,91</b>
Canadá	27	2,39	2,16	1,00
Estados Unidos	41	3,62	31,86	4,91
<b>Europa Occidental</b>	<b>663</b>	<b>58,75</b>	<b>26,86</b>	<b>74,37</b>
Austria	9	0,80	0,75	4,51
Bélgica	44	3,89	0,88	3,67
Dinamarca	15	1,33	0,35	3,90
Finlandia	8	0,71	0,31	2,05
Francia	119	10,69	4,63	9,83
Alemania	44	3,89	6,49	13,58
Grecia	5	0,44	0,47	0,61
Islandia	3	0,27	0,05	0,30
Irlanda	4	0,35	0,31	0,13
Israel <sup>29</sup>	3	0,27	0,22	1,69
Italia	158	13,96	3,08	5,09
Luxemburgo	6	0,53	0,04	0,38
Países Bajos	26	2,30	0,66	14,07
Noruega	4	0,35	0,59	1,29
Portugal	15	1,33	0,64	0,68
España	114	10,07	1,67	3,03
Suiza	39	3,45	1,09	3,94
Reino Unido	27	2,39	3,07	3,78
Suecia	17	1,50	1,09	1,53
Turquía	3	0,27	0,50	0,30
<b>Europa del Este</b>	<b>105</b>	<b>9,28</b>	<b>10,49</b>	<b>9,01</b>
Azerbaiyán	0	0,00	0,21	0,43
Bulgaria	1	0,09	0,22	0,22
Croacia	5	0,44	0,16	0,30
República Checa	3	0,27	0,46	1,01
Estonia	7	0,62	0,17	0,51
Georgia	2	0,18	0,31	0,92
Hungría	1	0,09	0,78	0,62
Letonia	21	1,86	0,15	0,25
Lituania	5	0,44	0,10	0,22
Montenegro	1	0,09	0,02	0,04
Polonia	12	1,06	1,19	0,91
Federación de Rusia	4	0,35	5,22	2,03
Rumanía	3	0,27	0,42	N/A
Serbia	9	0,80	0,14	0,48
Eslovaquia	28	2,47	0,21	0,41
Eslovenia	2	0,18	0,09	0,34
Ucrania	1	0,09	0,62	0,31
<b>América Latina y el Caribe</b>	<b>81</b>	<b>7,16</b>	<b>7,73</b>	<b>3,15</b>
Antigua y Barbuda	0	0,00	0,00	N/A
Argentina	8	0,71	1,14	0,33
Brasil	25	2,21	3,76	1,48
Chile	7	0,62	0,31	0,18
Colombia	6	0,53	0,45	0,16
Ecuador	5	0,44	0,18	0,11
El Salvador	2	0,18	0,01	0,03
Guatemala	2	0,18	0,02	0,06
México	13	1,15	1,27	0,49
Panamá	4	0,35	0,02	0,06
Paraguay	6	0,53	0,14	0,03
Perú	1	0,09	0,22	0,12
Uruguay	2	0,18	0,21	0,10
<b>Asia y Pacífico</b>	<b>139</b>	<b>12,28</b>	<b>16,49</b>	<b>4,50</b>
Australia	17	1,50	0,89	1,20
Bangladesh	3	0,27	0,02	0,07
Bután	1	0,09	0,00	N/A
China	63	5,57	5,33	0,40
India	3	0,27	0,48	0,24
Indonesia	1	0,09	0,16	N/A
Irán, República Islámica del	2	0,18	0,60	0,25
Japón	16	1,41	5,53	1,42
Corea, República de	2	0,18	1,06	0,19

<sup>29</sup> La UNESCO incluye a Israel, Estados Unidos y Canadá en el grupo de Europa Occidental. Por necesidades de la encuesta, se ha hecho una separación entre Europa y Norteamérica.



Kirguistán	1	0,09	0,06	N/A
Macao, República de China	1	0,09	N/A	N/A
Malasia	1	0,09	0,23	0,04
Myanmar	1	0,09	0,10	0,05
Nepal	1	0,09	0,03	0,11
Nueva Zelanda	14	1,24	0,23	0,11
Pakistán	2	0,18	0,04	0,05
Filipinas	5	0,44	0,18	0,14
Singapur	2	0,18	0,06	0,11
Taiwán, República de China	2	0,18	N/A	0,12
Tailandia	1	0,09	1,47	N/A
<b>África</b>	<b>55</b>	<b>4,86</b>	<b>0,50</b>	<b>0,62</b>
Benín	3	0,27	0,01	0,02
Burkina Faso	3	0,27	0,03	0,10
Camerún	1	0,09	0,06	0,03
Costa de Marfil	3	0,27	0,01	0,09
Ghana	2	0,18	0,01	0,04
Guinea	1	0,09	0,01	N/A
Madagascar	1	0,09	0,03	0,03
Mozambique	1	0,09	0,02	0,00
Nigeria	3	0,27	0,05	0,02
Senegal	4	0,35	0,03	0,06
Seychelles	1	0,09	0,00	0,02
Sudáfrica	25	2,21	0,22	0,10
Tanzania, República Unida de	2	0,18	0,01	N/A
Togo	2	0,18	0,01	N/A
Uganda	1	0,09	0,01	0,01
Zambia	2	0,18	0,00	0,11
<b>Estados árabes</b>	<b>21</b>	<b>1,86</b>	<b>0,29</b>	<b>0,41</b>
Egipto	5	0,44	0,08	0,06
Iraq	2	0,18	0,02	0,01
Kuwait	1	0,09	0,00	0,00
Líbano	2	0,18	0,02	0,11
Marruecos	1	0,09	0,04	0,07
Omán	1	0,09	0,01	0,02
Sudán	2	0,18	0,02	N/A
Túnez	3	0,27	0,08	N/A
Emiratos Árabes Unidos	2	0,18	0,01	0,14
Yemen	2	0,18	0,01	0,01
<b>TOTAL</b>	<b>1132</b>			

## Ubicación de los museos por región

Región	Capital/ Ciudad más grande del país	%	Isla	%	Ciudad pequeña o mediana	%	Región rural	%	Total	%
África	22	40,00	3	5,45	22	40,00	8	14,55	55	100,00
Estados árabes	11	52,38	0	0,00	7	33,33	3	14,29	21	100,00
Asia y Pacífico	58	40,28	2	1,39	71	49,31	13	9,03	144	100,00
Europa del Este	42	40,00	0	0,00	53	50,48	10	9,52	105	100,00
América Latina y el Caribe	42	51,85	1	1,23	36	44,44	2	2,47	81	100,00
Norteamérica	14	20,59	1	1,47	41	60,29	12	17,65	68	100,00
Europa Occidental	153	23,25	21	3,19	385	58,51	99	15,05	658	100,00
<b>Total</b>	<b>342</b>		<b>28</b>		<b>615</b>		<b>147</b>		<b>1132</b>	

## Desglose de respuestas por región y tamaño del museo

Región	Menos de 10000 visitantes al año	%	10000 – 50000 visitantes	%	50000 – 500000 visitantes	%	Más de 500000 visitantes	%	Total	%
África	30	54,55	17	30,91	8	14,55	0	0,00	55	100,00
Estados árabes	13	61,90	5	23,81	1	4,76	2	9,52	21	100,00
Asia y Pacífico	29	20,14	25	17,36	45	31,25	45	31,25	144	100,00
Europa del Este	35	33,33	35	33,33	27	25,71	8	7,62	105	100,00
América Latina y el Caribe	37	45,68	22	27,16	19	23,46	3	3,70	81	100,00
Norteamérica	22	32,35	10	14,71	23	33,82	13	19,12	68	100,00
Europa Occidental	197	29,94	202	30,70	210	31,91	49	7,45	658	100,00
<b>Total</b>	<b>363</b>		<b>316</b>		<b>333</b>		<b>120</b>		<b>1132</b>	

## Desglose de respuestas por región y número de objetos en las colecciones

Región	Menos de 1000	Menos de 5000	5000 – 10000	10000 – 20000	20000 – 50000	50000 – 100000	100000 – 500000	500000 – 1000000	Más de 1000000	Total
África	7	23	6	6	6	1	3	1	2	55
Estados árabes	7	4	0	0	4	2	2	0	2	21
Asia y Pacífico	11	15	18	24	16	20	26	2	12	144
Europa del Este	6	10	14	16	12	17	20	6	4	105
América Latina y el Caribe	8	24	17	9	10	9	3	0	1	81
Norteamérica	4	6	12	8	18	7	7	2	4	68
Europa Occidental	55	105	83	81	80	73	83	42	56	658
<b>Total</b>	<b>98</b>	<b>187</b>	<b>150</b>	<b>144</b>	<b>146</b>	<b>129</b>	<b>144</b>	<b>53</b>	<b>81</b>	<b>1132</b>

## 2. Características de los museos que participaron en la encuesta

### 2.1. Estudio sobre la distribución del personal

#### Empleados ETC por número de visitantes anuales (1 132 respuestas)

	0	Menos de 5	5-10	11-25	26-50	51-100	100-300	Más de 300	Total
Menos de 10000 visitantes	10,47	49,04	21,49	12,40	3,58	1,65	0,83	0,55	100,00
10000 - 50000	0,63	18,35	24,05	31,96	15,51	6,96	1,90	0,63	100,00
50000 - 500000	0,00	3,90	7,21	20,12	28,83	23,72	15,02	1,20	100,00
Más de 500000 visitantes	0,00	1,67	1,67	4,17	4,17	15,83	43,33	29,17	100,00

#### Empleados ETC por región (1 132 respuestas)

Región	0	Menos de 5	5-10	11-25	26-50	51-100	100-300	Más de 300	Total (%)
África	1,82	29,09	41,82	7,27	10,91	3,64	3,64	1,82	100,00
Estados árabes	4,76	19,05	14,29	19,05	28,57	4,76	4,76	4,76	100,00
Asia y Pacífico	2,78	12,50	11,11	16,67	8,33	19,44	23,61	5,56	100,00
Europa del Este	0,95	13,33	19,05	19,05	18,10	15,24	8,57	5,71	100,00
América Latina y el Caribe	3,70	28,40	7,41	24,69	16,05	12,35	7,41	0,00	100,00
Norteamérica	1,47	23,53	17,65	11,76	14,71	10,29	16,18	4,41	100,00
Europa Occidental	4,41	24,32	15,20	20,97	14,74	9,42	7,29	3,65	100,00

#### Empleados ETC por tipo de colección (2 717 respuestas)

Empleados ETC	Artes aplicadas (con instrumentos musicales)	Arqueología	Combinación de colecciones	Etnografía	Bellas artes	Historia	Militar	Historia natural	Ciencia y tecnología
0	4,31	3,15	5,26	3,04	3,23	3,60	3,66	3,48	4,31
Menos de 5	19,62	23,10	31,58	22,38	18,71	21,02	19,37	28,70	19,62
5-10	13,88	15,49	31,58	13,26	17,52	15,53	15,18	13,48	13,88
11-25	22,01	21,78	10,53	20,17	21,94	19,70	21,47	22,17	22,01
26-50	14,35	13,39	10,53	14,64	12,93	14,39	14,66	9,57	14,35
51-100	11,96	11,81	0,00	13,81	10,20	12,12	15,18	10,43	11,96
100-300	9,09	7,87	5,26	8,56	10,54	9,47	5,24	8,26	9,09
Más de 300	4,78	3,41	5,26	4,14	4,93	4,17	5,24	3,91	4,78
<b>Total (%)</b>	<b>100,00</b>	<b>100,00</b>	<b>100,00</b>	<b>100,00</b>	<b>100,00</b>	<b>100,00</b>	<b>100,00</b>	<b>100,00</b>	<b>100,00</b>

#### Número de objetos por tipo de colección (respuestas múltiples 2 717)

Número de objetos	Artes aplicadas (con instrumentos musicales)	Arqueología	Combinación de colecciones	Etnografía	Bellas artes	Historia	Militar	Historia natural	Ciencia y tecnología
Menos de 1000	10,05	8,40	5,26	7,73	8,50	9,47	9,42	11,74	10,05
Menos de 5000	14,83	16,54	26,32	16,30	16,16	17,05	14,66	15,22	14,83

5000 - 10000	11,00	15,49	10,53	14,36	12,07	12,69	13,09	14,78	11,00
10000 - 20000	12,92	13,39	10,53	10,77	11,56	11,74	12,04	13,04	12,92
20000 - 50000	15,79	12,07	26,32	14,64	12,76	12,69	14,14	17,39	15,79
50000 - 100000	10,05	8,66	10,53	11,88	10,88	11,17	12,04	6,09	10,05
100000 - 500000	15,31	14,17	0,00	13,81	16,33	12,69	14,66	13,04	15,31
500000 - 1000000	3,35	4,99	0,00	4,14	4,76	5,87	4,71	4,35	3,35
Más de 1000000	6,70	6,30	10,53	6,35	6,97	6,63	5,24	4,35	6,70

<b>Total (%)</b>	<b>100,00</b>	<b>100,00</b>	<b>100,00</b>	<b>100,00</b>	<b>100,00</b>	<b>100,00</b>	<b>100,00</b>	<b>100,00</b>	<b>100,00</b>
------------------	---------------	---------------	---------------	---------------	---------------	---------------	---------------	---------------	---------------

#### Porcentaje de la colección expuesta al público, por región (1 128 respuestas)

Región	Menos del 2%	2%-5%	6%-15%	16%-25%	26%-50%	51%-75%	76%-90%	Más del 90%	Total (%)
África	10,91	25,45	10,91	20,00	10,91	10,91	5,45	5,45	100,00
Estados árabes	14,29	4,76	38,10	0,00	23,81	0,00	14,29	4,76	100,00
Asia y Pacífico	27,08	25,69	19,44	8,33	9,03	4,86	3,47	2,08	100,00
Europa del Este	15,24	27,62	26,67	16,19	8,57	4,76	0,00	0,95	100,00
América Latina y el Caribe	20,25	26,58	24,05	13,92	5,06	7,59	1,27	1,27	100,00
Norteamérica	26,47	42,65	19,12	7,35	2,94	1,47	0,00	0,00	100,00
Europa Occidental	23,93	20,58	24,39	12,20	7,77	6,55	2,74	1,83	100,00

#### Personal dedicado al inventario, por región (1 132 respuestas)

Región	0	1	2-4	5-10	11-25	Más de 25	Total (%)
África	12,73	34,55	38,18	7,27	3,64	3,64	100,00
Estados árabes	9,52	28,57	38,10	4,76	19,05	0,00	100,00
Asia y Pacífico	10,42	32,64	31,25	13,19	6,25	6,25	100,00
Europa del Este	4,76	30,48	32,38	18,10	9,52	4,76	100,00
América Latina y el Caribe	9,88	39,51	44,44	6,17	0,00	0,00	100,00
Norteamérica	17,65	39,71	25,00	14,71	1,47	1,47	100,00
Europa Occidental	14,13	44,38	31,91	6,23	2,28	1,06	100,00

#### Personal oficialmente a cargo de las reservas, por región (1 132 respuestas)

Región	Nadie	1	2-4	5-10	11-25	Más de 25	Total (%)
África	12,73	34,55	43,64	3,64	3,64	1,82	100,00
Estados árabes	19,05	38,10	14,29	14,29	9,52	4,76	100,00
Asia y Pacífico	12,50	20,83	32,64	19,44	11,81	2,78	100,00
Europa del Este	4,76	30,48	40,00	12,38	7,62	4,76	100,00
América Latina y el Caribe	9,88	34,57	50,62	3,70	0,00	1,23	100,00
Norteamérica	13,24	39,71	32,35	7,35	5,88	1,47	100,00
Europa Occidental	16,57	40,88	34,04	5,02	2,13	1,37	100,00

### 3. Tipos de espacios de almacenamiento

#### 3.1. Almacenamiento en las instalaciones del museo

##### Superficie total de los almacenes en las instalaciones del museo por región (888 respuestas)

Región	No sabe	0-19 m <sup>2</sup>	20-49 m <sup>2</sup>	50-99 m <sup>2</sup>	100-249 m <sup>2</sup>	250-499 m <sup>2</sup>	500-1000 m <sup>2</sup>	Más de 1000 m <sup>2</sup>	Total
África	7	5	8	7	6	2	1	2	38
Estados árabes	3	0	6	3	1	1	1	1	16
Asia y Pacífico	16	3	4	8	16	7	20	42	116
Europa del Este	13	4	4	14	11	9	9	13	77
América Latina y el Caribe	4	8	13	6	9	12	8	6	66
Norteamérica	14	2	2	9	6	8	8	9	58
Europa Occidental	63	31	49	64	109	67	79	55	517
<b>Total</b>	<b>120</b>	<b>53</b>	<b>86</b>	<b>111</b>	<b>158</b>	<b>106</b>	<b>126</b>	<b>128</b>	<b>888</b>

##### Capacidad de almacenamiento en las instalaciones del museo por región (1 027 respuestas)

Región	No hay espacio disponible, los almacenes están llenos	Entre el 0 y el 15%	Entre el 15% y el 25%	Entre el 25% y el 50%	Más del 50%	Total (%)
África	39,22	33,33	7,84	9,80	9,80	100,00
Estados árabes	36,84	21,05	31,58	10,53	0,00	100,00
Asia y Pacífico	21,43	42,14	13,57	14,29	8,57	100,00
Europa del Este	29,81	45,19	12,50	7,69	4,81	100,00
América Latina y el Caribe	47,14	32,86	10,00	5,71	4,29	100,00
Norteamérica	23,44	54,69	18,75	3,13	0,00	100,00
Europa Occidental	37,82	42,49	11,92	5,18	2,59	100,00

#### 3.2. Almacenamiento fuera de las instalaciones del museo

##### Espacios especiales fuera de las instalaciones del museo por región (1 123 respuestas)

Región	Disponemos de espacios especiales fuera de las instalaciones	No disponemos de espacios especiales fuera de las instalaciones	Total (%)
África	18,18	81,82	100,00
Estados árabes	42,86	57,14	100,00
Asia y Pacífico	29,37	70,63	100,00
Europa del Este	31,73	68,27	100,00
América Latina y el Caribe	13,58	86,42	100,00
Norteamérica	45,45	54,55	100,00
Europa Occidental	54,21	45,79	100,00

### Distancia a los almacenes fuera de las instalaciones del museo por ubicación del museo (449 respuestas)

	Menos de 10 minutos a pie	Menos de 15 minutos en coche	Entre 13 y 30 minutos en coche	Más de 30 minutos en coche	Total
Región rural	34,78	28,26	19,57	17,39	100,00
Ciudad mediana o pequeña	20,68	32,33	28,95	18,05	100,00
Isla	50,00	25,00	25,00	0,00	100,00
Capital o ciudad más grande del país	5,78	9,83	35,26	49,13	100,00

### Autorización de acceso a los almacenes fuera de las instalaciones del museo por región (489 respuestas)

Región	Sólo nuestro museo	Compartido con otros museos	Compartido con otras instituciones públicas	Compartidos con otras instituciones públicas y coleccionistas	Total (%)
África	90,00	0,00	10,00	0,00	100,00
Estados árabes	66,67	11,11	22,22	0,00	100,00
Asia y Pacífico	78,57	4,76	2,38	14,29	100,00
Europa del Este	81,82	9,09	9,09	0,00	100,00
América Latina y el Caribe	72,73	9,09	9,09	9,09	100,00
Norteamérica	43,33	23,33	13,33	20,00	100,00
Europa Occidental	57,34	17,23	15,82	9,60	100,00
<b>Total</b>	<b>61,14</b>	<b>15,33</b>	<b>11,45</b>	<b>9,60</b>	<b>100,00</b>

## 3.3. Documentación de las colecciones

### Tipo de sistema de documentación por número de objetos

	Manual	Informático	Manual e informático	Total (%)
Menos de 1000	14,29	35,71	50,00	100,00
Menos de 5000	16,04	37,97	45,99	100,00
5000 – 10000	4,79	39,04	56,16	100,00
10000 - 20000	11,19	36,36	52,45	100,00
100000 - 500000	3,52	38,73	57,75	100,00
20000 - 50000	2,08	44,44	53,47	100,00
50000 - 100000	2,33	44,19	53,49	100,00
500000 - 1000000	1,89	52,83	45,28	100,00
Más de 1000000	1,23	40,74	58,02	100,00

## A. Museos con sistemas en papel e informáticos

Región	¿Dispone el museo de un libro de inventarios? (591 respuestas)			Se guarda una copia del libro de inventarios en un lugar seguro (499 respuestas)		
	Sí	No	Total (%)	Sí	No	Total (%)
África	86,96	13,04	100,00	65,22	34,78	100,00
Estados árabes	80,00	20,00	100,00	33,33	66,67	100,00
Asia y Pacífico	95,60	4,40	100,00	78,02	21,98	100,00
Europa del Este	97,30	2,70	100,00	70,27	29,73	100,00
América Latina y el Caribe	77,08	22,92	100,00	42,86	57,14	100,00
Norteamérica	51,85	48,15	100,00	48,15	51,85	100,00
Europa Occidental	86,26	13,74	100,00	61,07	38,93	100,00
<b>Global</b>	<b>87,00</b>	<b>13,00</b>	<b>100,00</b>	<b>64,00</b>	<b>36,00</b>	<b>100,00</b>

Porcentaje de objetos incluidos en el libro de inventarios por región y número de objetos (591 respuestas)							
	Ninguno	10% aprox.	25% aprox.	50% aprox.	75% aprox.	Casi 100%	Total (%)
África	8,70	4,35	4,35	17,39	47,83	17,39	100,00
Estados árabes	20,00	20,00	6,67	6,67	13,33	33,33	100,00
Asia y Pacífico	1,10	2,20	1,10	7,69	21,98	65,93	100,00
Europa del Este	1,35	0,00	4,05	4,05	21,62	68,92	100,00
América Latina y el Caribe	4,17	8,33	6,25	14,58	35,42	31,25	100,00
Norteamérica	29,63	0,00	0,00	7,41	22,22	40,74	100,00
Europa Occidental	5,75	6,39	5,11	14,06	33,87	34,82	100,00
Objetos	Ninguno	10% aprox.	25% aprox.	50% aprox.	75% aprox.	Casi 100%	Total (%)
Menos de 1000	10,20	2,04	4,08	4,08	34,69	44,90	100,00
Menos de 5000	8,14	4,65	2,33	5,81	29,07	50,00	100,00
5000 - 10000	4,88	7,32	1,22	14,63	26,83	45,12	100,00
10000 - 20000	6,67	1,33	5,33	10,67	22,67	53,33	100,00
20000 - 50000	7,79	3,90	2,60	7,79	32,47	45,45	100,00
50000 - 100000	1,45	5,80	5,80	14,49	27,54	44,93	100,00
100000 - 500000	3,66	3,66	8,54	9,76	35,37	39,02	100,00
500000 - 1000000	4,17	8,33	4,17	29,17	29,17	25,00	100,00
Más de 1000000	6,38	12,77	4,26	21,28	36,17	19,15	100,00

Porcentaje de objetos incluidos en inventario informático por colecciones monotemáticas (446 respuestas)							
	General	Arqueología	Etnografía	Bellas artes	Historia	Militar	Historia natural
Ninguno	1,69	33,33	0,00	33,33	0,00	0,00	33,33
10% aprox.	10,66	32,14	3,57	32,14	17,86	3,57	10,71

25% aprox.	9,64	40,91	9,09	4,55	18,18	4,55	22,73
50% aprox.	13,71	41,38	17,24	13,79	10,34	0,00	17,24
75% aprox.	27,75	18,52	7,41	38,89	18,52	1,85	14,81
Casi 100%	36,55	20,21	9,57	42,55	18,09	3,19	6,38

### Tiempo medio para encontrar un objeto por región y número de objetos (591 respuestas)

	Menos de 5 minutos	10 minutos	15 minutos	30 minutos	1 hora	Más de 1 hora	Más de 4 horas	Total (%)
África	13,04	13,04	13,04	26,09	21,74	4,35	8,70	100,00
Estados árabes	20,00	6,67	33,33	6,67	0,00	0,00	33,33	100,00
Asia y Pacífico	35,16	24,18	15,38	13,19	3,30	4,40	4,40	100,00
Europa del Este	9,46	24,32	24,32	24,32	5,41	9,46	2,70	100,00
América Latina y el Caribe	20,83	27,08	20,83	16,67	4,17	2,08	8,33	100,00
Norteamérica	29,63	14,81	18,52	14,81	11,11	7,41	3,70	100,00
Europa Occidental	23,32	19,17	15,97	19,17	12,46	7,67	2,24	100,00
Objetos	Menos de 5 minutos	10 minutos	15 minutos	30 minutos	1 hora	Más de 1 hora	Más de 4 horas	Total (%)
Menos de 1000	32,65	18,37	20,41	12,24	10,20	2,04	4,08	100,00
Menos de 5000	26,74	22,09	16,28	19,77	5,81	6,98	2,33	100,00
5000 - 10000	29,27	19,51	18,29	17,07	9,76	2,44	3,66	100,00
10000 - 20000	24,00	22,67	14,67	17,33	8,00	9,33	4,00	100,00
20000 - 50000	27,27	19,48	19,48	15,58	6,49	5,19	6,49	100,00
50000 - 100000	18,84	23,19	21,74	18,84	5,80	8,70	2,90	100,00
100000 - 500000	14,63	18,29	23,17	18,29	13,41	7,32	4,88	100,00
500000 - 1000000	4,17	16,67	8,33	33,33	12,50	25,00	0,00	100,00
Más de 1000000	17,02	21,28	8,51	23,40	19,15	2,13	8,51	100,00

### Fecha de la última inspección por región (591 respuestas)

	Nunca	Hace 2 años	5 años	10 años	En curso	Total (%)
África	4,35	30,43	8,70	13,04	43,48	100,00
Estados árabes	13,33	33,33	13,33	6,67	33,33	100,00
Asia y Pacífico	6,59	38,46	8,79	7,69	38,46	100,00
Europa del Este	4,05	24,32	12,16	4,05	55,41	100,00
América Latina y el Caribe	16,67	22,92	2,08	0,00	58,33	100,00
Norteamérica	14,81	18,52	18,52	3,70	44,44	100,00
Europa Occidental	13,10	11,82	8,63	8,31	58,15	100,00

## B. Sistema de documentación totalmente digital

### Porcentaje de objetos registrados incluidos en el inventario por región (398 respuestas)

	Ninguno	10% aprox.	25% aprox.	50% aprox.	75% aprox.	Casi 100%	Total (%)
África	0,00	0,00	0,00	23,08	38,46	38,46	100,00
Estados árabes	0,00	0,00	25,00	0,00	50,00	25,00	100,00
Asia y Pacífico	2,44	4,88	0,00	7,32	43,90	41,46	100,00
Europa del Este	0,00	3,85	0,00	7,69	30,77	57,69	100,00



América Latina y el Caribe	0,00	12,50	6,25	3,13	34,38	43,75	100,00
Norteamérica	2,86	0,00	0,00	14,29	14,29	68,57	100,00
Europa Occidental	1,62	4,86	5,26	12,15	32,79	43,32	<b>100,00</b>
						<b>Casi 100</b>	
<b>Objetos</b>	<b>ninguno</b>	<b>10% aprox.</b>	<b>25% aprox.</b>	<b>50% aprox.</b>	<b>75% aprox.</b>	<b>%</b>	<b>Total</b>
Menos de 1000	6,25	6,25	6,25	12,50	21,88	46,88	100,00
Menos de 5000	1,61	8,06	1,61	6,45	27,42	54,84	100,00
5000 - 10000	2,22	6,67	2,22	6,67	33,33	48,89	100,00
10000 - 20000	0,00	0,00	2,22	20,00	31,11	46,67	100,00
20000 - 50000	0,00	1,85	3,70	16,67	37,04	40,74	100,00
50000 - 100000	0,00	0,00	4,17	10,42	37,50	47,92	100,00
100000 - 500000	1,82	3,64	3,64	9,09	30,91	50,91	100,00
500000 - 1000000	4,00	8,00	12,00	16,00	28,00	32,00	100,00
Más de 1000000	0,00	12,50	6,25	3,13	46,88	31,25	100,00

Tiempo medio para encontrar un objeto por número de objetos									
	Menos de 5 minutos		10 minutos	15 minutos	30 minutos	1 hora	Más de 1 hora	Más de 4 horas	Total (%)
Menos de 1000	37,14	25,71	11,43	14,29	5,71	5,71	0,00	100,00	
Menos de 5000	43,66	21,13	15,49	5,63	5,63	5,63	2,82	100,00	
5000 - 10000	36,84	24,56	26,32	7,02	3,51	1,75	0,00	100,00	
10000 - 20000	19,23	30,77	26,92	9,62	7,69	5,77	0,00	100,00	
20000 - 50000	21,88	23,44	25,00	15,63	12,50	1,56	0,00	100,00	
50000 - 100000	29,82	19,30	21,05	14,04	3,51	3,51	8,77	100,00	
100000 - 500000	12,73	12,73	27,27	20,00	16,36	5,45	5,45	100,00	
500000 - 1000000	14,29	17,86	28,57	28,57	7,14	3,57	0,00	100,00	
Más de 1000000	15,15	30,30	18,18	9,09	15,15	3,03	9,09	100,00	

Fecha de la última inspección por región (452 respuestas)						
	Nunca	Hace 2 años	5 años	10 años	En curso	Total (%)
Global	11,73	16,59	8,85	9,51	53,32	100,00
África	0,00	7,69	23,08	7,69	61,54	100,00
Estados árabes	0,00	33,33	33,33	0,00	33,33	100,00
Asia y Pacífico	5,26	21,05	21,05	2,63	50,00	100,00
Europa del Este	0,00	52,00	0,00	0,00	48,00	100,00
América Latina y el Caribe	10,00	16,67	10,00	6,67	56,67	100,00
Norteamérica	13,16	10,53	7,89	26,32	42,11	100,00
Europa Occidental	14,10	14,10	7,21	9,51	55,08	100,00

## 4. Estado de los almacenes

→ 1 119 respuestas

	Todos los objetos están en unidades de almacenamiento		Espacios de almacenamiento adaptados a las colecciones		Tenemos suficientes archivos móviles	
	Sí	No	Sí	No	Sí	No
África	60,00	40,00	60,00	40,00	14,55	85,45
Estados árabes	76,19	23,81	76,19	23,81	42,86	57,14
Asia y Pacífico	64,34	35,66	64,34	35,66	53,15	46,85
Europa del Este	50,49	49,51	50,49	49,51	29,13	70,87
América Latina y el Caribe	65,00	35,00	65,00	35,00	31,25	68,75
Norteamérica	52,31	47,69	52,31	47,69	47,69	52,31
Europa Occidental	55,67	44,33	55,67	44,33	41,10	58,90
	<b>Sí</b>	<b>No</b>				
Menos de 10000 visitantes al año	57,10	42,90			27,88	72,12
10000 - 50000 visitantes al año	54,81	45,19			37,80	62,20
50000 - 500000 visitantes al año	57,62	42,38			20,06	79,94
Más de 500000 visitantes al año	64,17	35,83			50,00	50,00
			<b>Sí</b>	<b>No</b>	<b>Sí</b>	<b>No</b>
Menos de 1000 objetos			47,96	52,04	21,43	78,57
Menos de 5000			52,41	47,59	24,06	75,94
5000 - 10000			58,22	41,78	27,40	72,60
10000 - 20000			60,14	39,86	35,66	64,34
20000 - 50000			65,97	34,03	34,72	65,28
50000 - 100000			64,34	35,66	28,68	71,32
100000 - 500000			76,26	23,74	39,57	60,43
500000 - 1000000			69,81	30,19	30,19	69,81
Más de 1000000			80,00	20,00	35,00	65,00

### Crecimiento de la colección por región y antigüedad

	La colección se ha reducido	5% aprox.	10% aprox.	50% aprox.	100% aprox.	Más del 100%	Estable	Total (%)
África	3,70	24,07	31,48	14,81	5,56	5,56	14,81	100,00
Estados árabes	10,00	10,00	35,00	15,00	5,00	0,00	25,00	100,00
Asia y Pacífico	0,70	33,80	28,17	14,79	4,23	7,75	10,56	100,00
Europa del Este	0,00	36,89	29,13	17,48	5,83	8,74	1,94	100,00
América Latina y el Caribe	6,25	18,75	18,75	23,75	7,50	6,25	18,75	100,00
Norteamérica	3,23	27,42	35,48	14,52	3,23	12,90	3,23	100,00
Europa Occidental	1,10	34,74	24,57	13,77	1,56	9,55	14,71	100,00
	La colección se ha reducido	5% aprox.	10% aprox.	50% aprox.	100% aprox.	Más del 100%	Estable	Total (%)
Menos de 10 años	2,13	29,79	21,28	14,89	2,13	10,64	19,15	100,00
Entre 11 y 20 años	1,71	19,66	26,50	20,51	3,42	11,11	17,09	100,00
Entre 21 y 50 años	1,58	29,43	28,16	13,92	4,11	9,18	13,61	100,00
Entre 51 y 100 años	1,45	32,25	27,54	16,67	2,54	6,52	13,04	100,00

Más de 100 años	2,02	41,08	24,24	12,79	2,69	9,09	8,08	100,00
-----------------	------	-------	-------	-------	------	------	------	--------

### Infraestructura y documentación por número de visitantes

	Sin mantenimiento del edificio desde hace 10 años	Sin espacio de cuarentena	Objetos en el suelo de los almacenes	Objetos sin ubicación precisa	Los almacenes no se limpian una vez al mes	Almacenes llenos	Almacenes desordenados	Sistema de documentación incompleto	Falta de equipamiento en los almacenes	No hay sistema de documentación
Menos de 10000	35,77	35,27	34,60	40,49	33,48	30,85	35,71	37,93	36,26	48,00
10000 - 50000	32,31	28,75	28,45	29,58	26,61	30,18	28,13	28,66	30,95	26,00
50000 - 500000	24,23	28,92	27,27	22,54	31,71	29,02	28,57	27,37	26,01	22,00
Más de 500000	7,69	7,05	9,68	7,39	8,20	9,95	7,59	6,03	6,78	4,00
<b>Total (%)</b>	<b>100,00</b>	<b>100,00</b>	<b>100,00</b>	<b>100,00</b>	<b>100,00</b>	<b>100,00</b>	<b>100,00</b>	<b>100,00</b>	<b>100,00</b>	<b>100,00</b>

### Conservación preventiva y gestión de riesgos por número de visitantes y número de objetos

	Objetos dañados por problemas climáticos	Protección contra terremotos inadecuada	Protección contra inundaciones inadecuada	Protección contra intrusiones inadecuada	Personal no formado para aplicar el plan	Dificultades para mantener un clima higrométrico estable	No hay detección de incendios	Problemas de robos	Problemas de moho	Problemas de roedores	Infestación de insectos	Sin sistema de extinción de incendios	Sin plan de emergencia para las colecciones
Menos de 10000 visitantes	26,97	34,44	32,91	38,24	33,03	30,94	50,00	36,36	22,12	38,89	17,71	40,21	38,58
10000 - 50000	25,28	27,15	24,68	24,51	24,43	26,71	25,00	22,73	24,78	25,00	29,17	23,81	28,46
50000 - 500000	30,34	28,48	31,01	27,45	28,05	30,94	23,53	27,27	33,63	25,00	34,38	30,16	25,84
Más de 500000	17,42	9,93	11,39	9,80	14,48	11,40	1,47	13,64	19,47	11,11	18,75	5,82	7,12
<b>Total (%)</b>	<b>100,00</b>	<b>100,00</b>	<b>100,00</b>	<b>100,00</b>	<b>100,00</b>	<b>100,00</b>	<b>100,00</b>	<b>100,00</b>	<b>100,00</b>	<b>100,00</b>	<b>100,00</b>	<b>100,00</b>	<b>100,00</b>
Menos de 1000	5,06	8,61	6,33	8,82	9,95	8,47	17,65	13,64	5,31	16,67	7,29	10,05	10,49
Menos de 5000	8,99	10,60	12,66	14,71	12,67	12,70	29,41	13,64	12,39	19,44	7,29	15,87	15,36
5000 - 10000	7,87	11,92	12,03	7,84	9,50	11,73	4,41	9,09	6,19	5,56	6,25	10,05	10,11
10000 - 20000	14,04	17,22	12,03	14,71	11,76	14,33	13,24	9,09	10,62	19,44	16,67	11,11	13,11
20000 - 50000	12,36	7,28	9,49	11,76	9,50	8,79	5,88	4,55	11,50	2,78	14,58	8,99	12,73
50000 - 100000	12,92	14,57	17,09	13,73	11,76	11,07	14,71	22,73	14,16	16,67	14,58	15,34	13,86
100000 - 500000	19,66	11,92	13,92	15,69	17,65	16,61	7,35	9,09	23,01	8,33	18,75	14,81	13,11
500000 - 1000000	7,87	7,95	7,59	3,92	5,43	6,51	4,41	0,00	6,19	2,78	2,08	8,47	4,49
Más de 1000000	11,24	9,93	8,86	8,82	11,76	9,77	2,94	18,18	10,62	8,33	12,50	5,29	6,74
<b>Total (%)</b>	<b>100,00</b>	<b>100,00</b>	<b>100,00</b>	<b>100,00</b>	<b>100,00</b>	<b>100,00</b>	<b>100,00</b>	<b>100,00</b>	<b>100,00</b>	<b>100,00</b>	<b>100,00</b>	<b>100,00</b>	<b>100,00</b>

## 5. Cuestiones relativas a la gestión del almacenamiento

→ 1 105 respuestas

### 5.1. Análisis financiero y de gestión

La gestión del almacenamiento es una prioridad importante para la dirección, por región, antigüedad del museo y participante

	Totalmente en desacuerdo	En desacuerdo	Neutral	De acuerdo	Totalmente de acuerdo	Total
África	7,27	12,73	20,00	34,55	25,45	100,00
Estados árabes	5,00	20,00	15,00	20,00	40,00	100,00
Asia y Pacífico	6,29	7,69	13,29	36,36	36,36	100,00
Europa del Este	5,83	11,65	10,68	48,54	23,30	100,00
América Latina y el Caribe	1,25	11,25	18,75	26,25	42,50	100,00
Norteamérica	3,28	21,31	21,31	36,07	18,03	100,00
Europa Occidental	5,60	11,51	20,06	34,84	27,99	100,00
	Totalmente en desacuerdo	En desacuerdo	Neutral	De acuerdo	Totalmente de acuerdo	Total
Menos de 10 años	5,32	8,51	17,02	32,98	36,17	100,00
Entre 11 y 20 años	5,04	9,24	21,85	37,82	26,05	100,00
Entre 21 y 50 años	5,02	9,40	20,38	36,05	29,15	100,00
Entre 51 y 100 años	6,52	13,04	13,77	35,87	30,80	100,00
Más de 100 años	4,71	15,15	18,86	34,34	26,94	100,00
	Totalmente en desacuerdo	En desacuerdo	Neutral	De acuerdo	Totalmente de acuerdo	Total
Gestión de colecciones, inventario, reservas	6,37	13,26	17,51	39,52	23,34	100,00
Comunicación y relaciones públicas	7,14	7,14	10,71	39,29	35,71	100,00
Restaurador	6,28	13,61	23,56	28,80	27,75	100,00
Conservador	7,91	12,43	18,08	35,03	26,55	100,00
Director	0,40	6,43	14,06	37,75	41,37	100,00

Están previstas futuras inversiones en almacenamiento por región y número de visitantes

	Totalmente en desacuerdo	En desacuerdo	Neutral	De acuerdo	Totalmente de acuerdo	Total
África	23,64	16,36	16,36	25,45	18,18	100,00
Estados árabes	10,00	25,00	15,00	30,00	20,00	100,00
Asia y Pacífico	9,09	21,68	16,08	38,46	14,69	100,00
Europa del Este	5,83	21,36	30,10	26,21	16,50	100,00
América Latina y el Caribe	13,75	16,25	25,00	28,75	16,25	100,00
Norteamérica	9,84	18,03	27,87	39,34	4,92	100,00
Europa Occidental	10,89	21,15	22,71	30,95	14,31	100,00
	Totalmente en desacuerdo	En desacuerdo	Neutral	De acuerdo	Totalmente de acuerdo	Total
Menos de 10000 visitantes	14,65	25,35	21,97	25,35	12,68	100,00
10000 - 50000 visitantes	12,01	18,51	25,00	32,14	12,34	100,00
50000 - 500000 visitantes	8,00	19,38	22,15	34,77	15,69	100,00
Más de 500000 visitantes	5,13	14,53	18,80	39,32	22,22	100,00

**Cuando adquirimos objetos, tenemos en cuenta el coste a largo plazo (energía, conservación, gestión, etc.) por región, participante y número de visitantes**

	Totalmente en desacuerdo	En desacuerdo	Neutral	De acuerdo	Totalmente de acuerdo	Total
África	7,27	20,00	18,18	38,18	16,36	100,00
Estados árabes	25,00	20,00	25,00	15,00	15,00	100,00
Asia y Pacífico	4,20	16,08	23,78	33,57	22,38	100,00
Europa del Este	4,85	15,53	27,18	33,98	18,45	100,00
América Latina y el Caribe	10,00	20,00	17,50	25,00	27,50	100,00
Norteamérica	11,48	16,39	11,48	40,98	19,67	100,00
Europa Occidental	10,26	16,64	26,28	31,88	14,93	100,00
	Totalmente en desacuerdo	En desacuerdo	Neutral	De acuerdo	Totalmente de acuerdo	Total
Gestión de colecciones, inventario, reservas	11,67	18,57	21,49	32,36	15,92	100,00
Comunicación y relaciones públicas	3,57	14,29	21,43	35,71	25,00	100,00
Restaurador	13,61	16,75	27,23	25,13	17,28	100,00
Conservador	5,08	19,77	27,12	31,64	16,38	100,00
Director	4,42	12,85	22,89	39,76	20,08	100,00
	Totalmente en desacuerdo	En desacuerdo	Neutral	De acuerdo	Totalmente de acuerdo	Total
Menos de 10000 visitantes	11,55	14,08	24,79	31,83	17,75	100,00
10000 - 50000 visitantes	9,42	17,53	22,08	32,47	18,51	100,00
50000 - 500000 visitantes	7,08	18,46	24,92	34,77	14,77	100,00
Más de 500000 visitantes	6,84	19,66	25,64	26,50	21,37	100,00

**La gestión del almacenamiento es más importante que las actividades enfocadas en los visitantes (exposiciones, educación, etc.) por región, antigüedad y participante**

	Totalmente en desacuerdo	En desacuerdo	Neutral	De acuerdo	Totalmente de acuerdo	Total
África	12,73	20,00	34,55	20,00	12,73	100,00
Estados árabes	5,00	10,00	35,00	25,00	25,00	100,00
Asia y Pacífico	11,89	19,58	36,36	18,18	13,99	100,00
Europa del Este	11,65	25,24	38,83	11,65	12,62	100,00
América Latina y el Caribe	15,00	32,50	31,25	15,00	6,25	100,00
Norteamérica	29,51	29,51	29,51	9,84	1,64	100,00
Europa Occidental	22,24	32,19	34,37	7,15	4,04	100,00
	Totalmente en desacuerdo	En desacuerdo	Neutral	De acuerdo	Totalmente de acuerdo	Total
Menos de 10 años	12,77	32,98	32,98	12,77	8,51	100,00
Entre 11 y 20 años	18,49	21,01	43,70	10,92	5,88	100,00
Entre 21 y 50 años	20,69	28,21	34,80	9,72	6,58	100,00
Entre 51 y 100 años	17,03	28,99	31,16	13,04	9,78	100,00
Más de 100 años	21,21	30,98	34,34	8,75	4,71	100,00

	Totalmente en desacuerdo	En desacuerdo	Neutral	De acuerdo	Totalmente de acuerdo	Total
Gestión de colecciones, inventario, reservas	24,14	29,44	28,65	9,28	8,49	100,00
Comunicación y relaciones públicas	3,57	25,00	46,43	14,29	10,71	100,00
Restaurador	26,18	28,80	29,84	8,90	6,28	100,00
Conservador	16,38	28,25	41,24	10,17	3,95	100,00
Director	8,84	27,71	42,97	13,25	7,23	100,00

## 5.2. Evaluación de las prácticas de accesibilidad e interpretación en los almacenes

### Informamos frecuentemente sobre las reservas en visitas, conferencias o redes sociales, por participante y número de objetos

	Totalmente en desacuerdo	En desacuerdo	Neutral	De acuerdo	Totalmente de acuerdo	Total
Gestión de colecciones, inventario, reservas	20,95	25,99	18,83	24,14	10,08	100,00
Comunicación y relaciones públicas	10,71	21,43	21,43	32,14	14,29	100,00
Restaurador	28,80	22,51	21,99	19,37	7,33	100,00
Conservador	20,90	24,86	22,03	25,42	6,78	100,00
Director	16,06	18,88	25,70	27,31	12,05	100,00

	Totalmente en desacuerdo	En desacuerdo	Neutral	De acuerdo	Totalmente de acuerdo	Total
Menos de 1000	31,63	19,39	25,51	12,24	11,22	100,00
Menos de 5000	25,00	25,00	20,11	18,48	11,41	100,00
5000 - 10000	19,86	17,12	32,88	22,60	7,53	100,00
10000 - 20000	18,57	26,43	22,86	23,57	8,57	100,00
20000 - 50000	19,58	20,28	21,68	27,27	11,19	100,00
50000 - 100000	20,16	25,58	17,05	30,23	6,98	100,00
100000 - 500000	17,78	27,41	16,30	28,15	10,37	100,00
500000 - 1000000	17,65	27,45	17,65	25,49	11,76	100,00
Más de 1000000	17,72	17,72	24,05	31,65	8,86	100,00

### Organizamos eventos y visitas especiales para el público

	Totalmente en desacuerdo	En desacuerdo	Neutral	De acuerdo	Totalmente de acuerdo	Total
Menos de 10000 visitantes	36,34	24,23	12,11	19,72	7,61	100,00
10000 - 50000 visitantes	36,04	24,68	11,36	15,91	12,01	100,00
50000 - 500000 visitantes	32,62	19,38	10,77	27,08	10,15	100,00
Más de 500000 visitantes	30,77	15,38	15,38	28,21	10,26	100,00

### Tenemos programas específicos de interpretación de los espacios de almacenamiento

	Totalmente en desacuerdo	En desacuerdo	Neutral	De acuerdo	Totalmente de acuerdo
--	--------------------------	---------------	---------	------------	-----------------------

Menos de 10000 visitantes	34,08	29,30	19,72	13,52	3,38	100,00
10000 - 50000 visitantes	33,44	30,52	19,48	12,01	4,55	100,00
50000 - 500000 visitantes	30,46	28,62	20,92	16,31	3,69	100,00
Más de 500000 visitantes	32,48	15,38	18,80	23,08	10,26	100,00

### 5.3. Evolución del almacenamiento en los próximos 10-15 años

#### Las colecciones y el almacenamiento seguirán siendo una prioridad para el museo

	Totalmente en desacuerdo	En desacuerdo	Neutral	De acuerdo	Totalmente de acuerdo	Total
Gestión de colecciones, inventario, reservas	2,39	8,22	15,92	43,24	30,24	100,00
Comunicación y relaciones públicas	0,00	3,57	10,71	50,00	35,71	100,00
Restaurador	4,74	12,63	15,79	37,89	28,95	100,00
Conservador	3,39	10,73	17,51	36,72	31,64	100,00
Director	2,01	2,81	9,64	37,75	47,79	100,00

#### Las reservas se trasladarán progresivamente del edificio principal del museo a infraestructuras fuera de las instalaciones del museo

	Totalmente en desacuerdo	En desacuerdo	Neutral	De acuerdo	Totalmente de acuerdo	Total
Gestión de colecciones, inventario, reservas	20,16	30,24	22,81	16,18	10,61	100,00
Comunicación y relaciones públicas	25,00	39,29	17,86	14,29	3,57	100,00
Restaurador	24,21	20,53	30,53	17,89	6,84	100,00
Conservador	21,47	28,81	27,12	16,38	6,21	100,00
Director	28,11	24,10	21,29	17,27	9,24	100,00